

**22-10-2009**

---

# Situación actual y perspectiva de la producción de carne de pollo en México **2009**

La responsabilidad del presente trabajo y los conceptos vertidos, son de sus autores, excepto cuando se indique lo contrario.

Esta publicación puede ser obtenida electrónicamente a través de Internet, en la página de la Coordinación General de Ganadería en: <http://www.sagarpa.gob.mx/ganaderia>.

Preguntas y comentarios sobre este documento son recibidos a través de correo electrónico en:  
[luis.villamar@sagarpa.gob.mx](mailto:luis.villamar@sagarpa.gob.mx) y [dgg\\_dpa@sagarpa.gob.mx](mailto:dgg_dpa@sagarpa.gob.mx)

**COORDINACIÓN GENERAL DE GANADERÍA**

SECRETARÍA DE AGRICULTURA, GANADERÍA, DESARROLLO RURAL, PESCA Y ALIMENTACIÓN



## INTRODUCCIÓN

En los últimos años la avicultura productora de carne en México, al igual que muchas de las actividades ganaderas, enfrentó cambios significativos en el entorno económico en el cual se desenvuelve, situación que influyó variaciones en los ritmos de crecimiento de la producción, siendo el incremento del precio de los insumos alimenticios uno de los cambios que en mayor medida influyó en la producción ganadera.

Estas variaciones tuvieron diferentes efectos en los estratos productivos y en las diferentes zonas de producción.

En esta publicación se presenta información oficial y el análisis practicado establece los cambios suscitados en la planta avicultura nacional y la interacción que esto ha tenido con otras áreas de la producción de carnes.

En virtud del vacío de esta publicación en los últimos años, los análisis abarcan el periodo 2006-2008.

De igual forma, debido a lo avanzado de su fecha de publicación, no se atiende el apartado de pronóstico.

Cabe hacer énfasis en que las bases de datos utilizadas en los análisis que se presentan, son las ofertadas por las fuentes oficiales.



## RESUMEN EJECUTIVO

Hasta mediados del año 2008 la economía mexicana había mostrado avances importantes; sin embargo, como resultado del encarecimiento de los granos afectó el desempeño de algunos sectores económicos vinculados con la alimentación humana y animal.

No obstante que el crecimiento de la economía nacional se reflejó en un mayor número de empleos y en un previsible aumento del poder adquisitivo, esta mejoría se vio contenida por el crecimiento del precio de algunos alimentos, que conllevaron a una orientación de la demanda por alimentos de menor precio.

En alguna medida, la carne de pollo se vio beneficiada por el desplazamiento de la demanda por carnes hacia ésta que es la de menor; sin embargo, se estableció una fuerte limitante a la alza de los precios, afectando al productor, quién enfrentó una leve movilidad de sus ingresos y una fuerte escalada de los costos de producción.

El impacto de esta etapa de baja rentabilidad o de nula rentabilidad, fue en diferente medida para los pequeños y medianos avicultores y las empresas integradas, mismas que debido a su alta eficiencia y a la retención de valores agregados a lo largo de la cadena producción consumo, pudieron no solo enfrentar esta etapa, sino fortalecerse de ella y ocupar el lugar que fue dejado por pequeños avicultores.

Esto cooperó con el proceso de concentración de la producción en pocas empresas, situación que se vive en la avicultura desde hace más de una década. De hecho la producción de carne de pollo es el área de la ganadería en la que se observan los mayores niveles de concentración de la producción.

La producción de carne de pollo, con una tasa anual de crecimiento de 4.9% en los últimos 10 años, ha seguido siendo el área más dinámica dentro del sector productor de carnes y la que a la fecha ocupa más del 40% de la producción nacional de carnes, con un aporte en 2008 de 2,580,800 toneladas.

Independencia del importante volumen de producción, que mantiene a la avicultura mexicana como la cuarta productora a nivel mundial, la demanda por productos específicos y una importante oferta en los EUA, principal productor mundial y con el cual se tiene una apertura total de fronteras, ha inducido a una fuerte presencia de producto importado en el mercado nacional, en un volumen de 423,400 toneladas que representó el 14.1% del CNA en 2008.

Por su parte, los procesos de exportación son prácticamente inexistentes, alcanzando las 1,656 toneladas en 2008.

Esta situación está motivada, entre otros factores, por la lentitud en el reconocimiento de zonas libres de enfermedades y del esquema de inspección sanitaria en rastros TIF por parte de las autoridades de otros países.

El Consumo Nacional Aparente de carne de pollo en México fue en 2008 de 3,002,500 toneladas, que representa más del 43 % del consumo de carne en México en el país.

## 1. Marco de referencia

En el último trienio la economía nacional ha experimentado un comportamiento poco estable como respuesta a los cambios en la economía mundial, en la que se suscitaron cambios drásticos, fundamentalmente en los EUA, principal socio comercial y económico de México.

Lo anterior se reflejó en forma decisiva en las actividades productivas pecuarias, muchas de las cuales vieron reducidos sus mercados y se observó la disminución de la dinámica de crecimiento de éstas, comparadas con las observadas en la primera mitad de la presente década.

En 2007, la economía de México registró un crecimiento anual de 3.3%, compuesto por un 4.4% de crecimiento del sector servicios, 2.0% en el sector agropecuario, silvicultura y pesca de 2% y el del industrial fue de 1.4%.

Durante 2008, el Producto Interno bruto (PIB) de México mostró una fuerte desaceleración y registró un crecimiento de 1.3%, llamando la atención que parte del soporte de este crecimiento se debió al crecimiento de PIB del sector agropecuario, silvícola y de pesca que mostró un avance de 3.2%, por su parte, el sector servicio creció 2.1% y el industrial se redujo (-) 0.7% respecto a 2007.

La crisis actual se deriva de los niveles excesivos de endeudamiento en algunas economías avanzadas, que a su vez conllevaron a la presencia de elevados desequilibrios globales, políticas monetarias muy laxas por periodos prolongados, esquemas deficientes de regulación y supervisión, e insuficiente transparencia en el sector financiero, entre otros factores.

El proceso de desapalancamiento requerido para corregir esta situación, ha propiciado una reducción del consumo de las familias y enormes pérdidas en instituciones financieras, especialmente en los EUA. Ante el consecuente debilitamiento generalizado de la actividad económica y la turbulencia inusitada en los mercados financieros internacionales, las dificultades actuales pueden catalogarse como una crisis económica a nivel global sin precedente histórico.

Considerando la definición de “recesión” del National Bureau of Economic Research de los EUA –caídas significativas de la actividad económica extendidas sobre la economía, con duración de más de unos cuantos meses y normalmente visibles en el PIB real, el ingreso real, el empleo, la producción industrial y las ventas al mayoreo y al menudeo–, la economía mundial se encuentra en recesión desde finales de 2007.

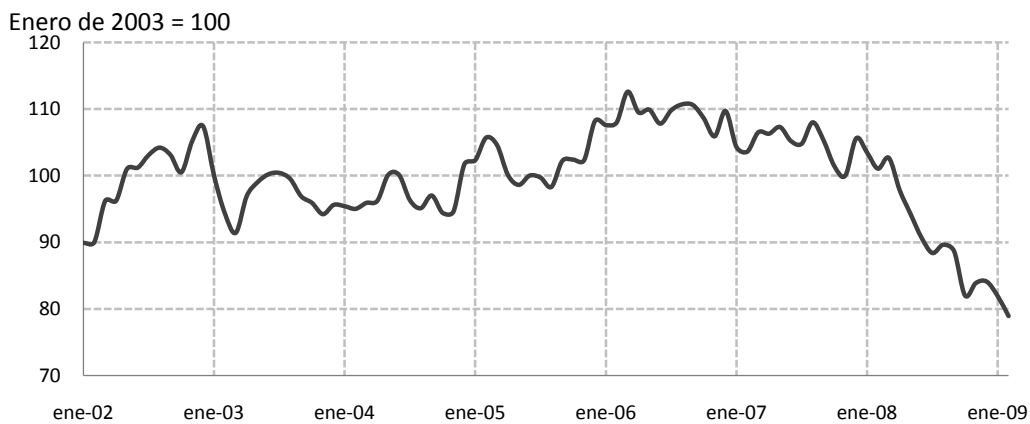
Análisis internacionales señalan que si bien la disminución de la actividad industrial no ha sido severa, si es la que ha afectado a un mayor número de países que en cualquiera de las recesiones de la posguerra. La producción industrial de los países avanzados comenzó a experimentar síntomas de debilidad desde finales de 2007, situación que se aquejó por el avance de la crisis financiera que inició a principios de 2008 y, posteriormente, por la generalización de la debilidad económica internacional.

A fin de enfrentar la crisis, o bien minimizar sus efectos, muchos países han puesto en marcha políticas expansivas de manejo de la demanda, en un principio sobre todo medidas monetarias y recientemente medidas fiscales orientadas a estimular la actividad económica en 2009, como son los incrementos del gasto público en áreas tales como infraestructura, apoyo a pequeñas y medianas empresas, creación de empleos, etc., así como aumentos del ingreso disponible de los consumidores.

Independientemente de lo anterior, la confianza de empresas y consumidores se ha desplomado en diversos países.

En el caso de México, el Índice de Confianza del Consumidor (ICC) se encuentra en su nivel más bajo desde que se publica por parte de las autoridades gubernamentales. En el pasado reciente, el mayor ICC se observó en el año 2006, alcanzando en promedio un índice de 109.9, en tanto, que en 2008 este decreció para ubicarse en un promedio de 92.2% en el primer trimestre del 2009 su depresión lo ubica en 80.4%.

### Índice de Confianza del Consumidor



Fuente: BANXICO.

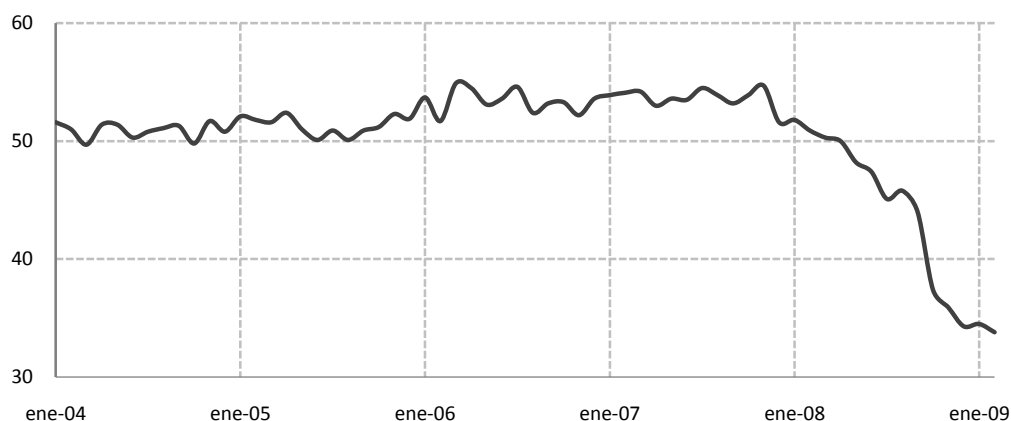
Dentro de los elementos que se analizan para establecer este Índice, el más afectado es el correspondiente a la percepción de los consumidores sobre la “Posibilidad actual de comprar bienes tales como muebles, televisor, etc.”.

Lo anterior demuestra la posición del consumidor en torno a la posición de priorizar el gasto en la compra de alimentos y servicios básicos.

De alguna forma, lo anterior se refleja en la postura del productor en torno a la posibilidad de realizar inversiones dentro de su actividad. En este sentido, el Indicador de Confianza del Productor<sup>1</sup> se ubica en su nivel más bajo desde el inicio de estimación, lo que se puede interpretar como un desánimo en torno a la posibilidad de invertir en su actividad e inclusive en las posibilidades de que se mantenga dentro de la actividad.

<sup>1</sup> El Indicador refleja las opiniones de los entrevistados que califican jerárquicamente una variedad de situaciones relativas a las empresas. Se trata entonces de indicadores de carácter eminentemente cualitativo. Las preguntas que se realizan consideran: Momento adecuado para invertir; Situación económica presente del país; Situación económica futura del país; Situación económica presente de la empresa y Situación económica futura de la empresa. El Indicador utiliza el valor de 50 como el umbral para separar optimismo de pesimismo.

Indicador de confianza del productor



Fuente: INEGI. Encuesta Mensual de Opinión Empresarial (EMOE).

Con base en lo anterior, las previsiones originales en cuanto al desempeño de la economía mexicana en 2009 es que registre una caída de entre 0.8 y 1.8 por ciento. La amplitud de este intervalo de pronóstico (de un punto porcentual) refleja el grado de incertidumbre que actualmente enfrenta la economía nacional.

En materia de empleo, el cual es el eje principal sobre el cual gravita la demanda, en 2008 observó una disminución anual de 37.5 miles de plazas de trabajo en el sector formal de la economía (número de trabajadores asegurados en el IMSS) y se estima que al cierre de 2009 este indicador podría presentar descensos anuales de entre 160 mil y 340 mil trabajadores, lo cual influirá negativamente en los niveles de demanda de alimentos y otros servicios y satisfactores.

En materia de inflación, aunque se prevé menores niveles de presión en la demanda por la baja en el poder adquisitivo, la depreciación del tipo de cambio del peso mexicano será un factor que sopesará en el precio de los alimentos, por lo que si bien los pronósticos no son elevados, prevén que será del orden de 4.0%.

Es importante señalar que los precios internacionales de las materias primas agropecuarias y energéticas se han reducido drásticamente respecto a los niveles máximos alcanzados a mediados de 2008, regresando a los niveles observados a inicios de dicho año, lo cual podría reflejarse en el corto plazo en los precios liquidados por los productores por los granos forrajeros y pastas oleaginosas, situación que disminuiría los costos de producción.

Las medidas de apoyo puestas en marcha por el ejecutivo federal, principalmente las que se relacionan con la congelación y reducción de combustibles, gas y electricidad podrían influir en que la reducción de la demanda por ciertos alimentos sea menor, lo cual deberá de estar acompañado por el esfuerzo de la planta productiva, acompañada por los eslabones de transformación y comercialización, de ofertar sus productos a precios competitivos, a fin de mantener los niveles de producción; de otra forma, la

disminución de los procesos productivos generarán una espiral descendente que agravará la situación del sector porcícola.

En términos generales, los especialistas establecen que:

- 2009 se perfila como un año de recesión global. Prácticamente todas las regiones del mundo están siendo afectadas.
- Debido a su alto grado de integración financiera y comercial con la economía de los EUA, se anticipa el debilitamiento de la economía de México.
- No obstante lo anterior, una vez que los mercados se estabilicen y se deje atrás la fase recesiva del ciclo económico, será importante replantear la discusión sobre los factores fundamentales que sustenten el crecimiento económico en el mediano plazo.

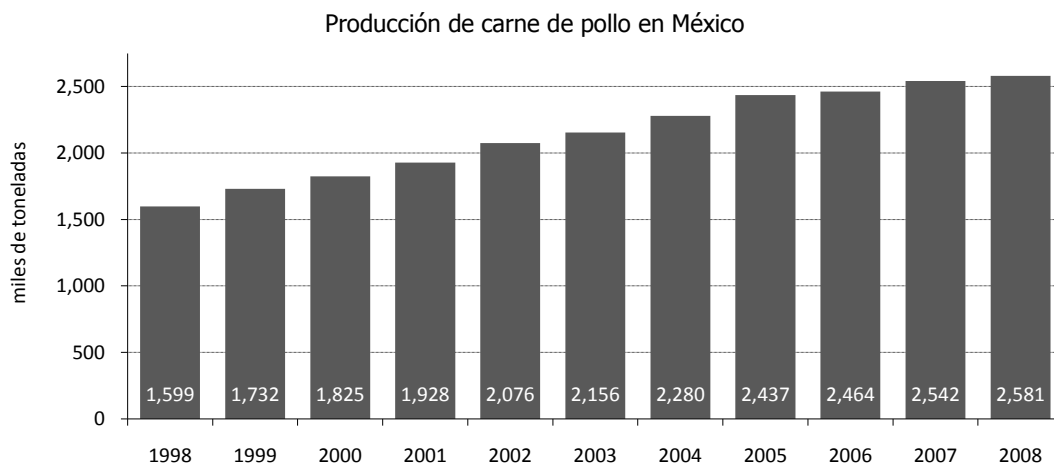
## 2. Producción primaria

### 2.1. Volumen de la producción

La producción de carne de pollo en México ha mantenido una tendencia constante de crecimiento, situación influida principalmente por una tendencia clara de la demanda por carnes blancas (de bajo contenido graso), así como por sus precios, el cual resulta altamente competitivo con respecto a otros cárnicos.

Detrás del crecimiento de la producción, se ubica un fuerte nivel de tecnificación, a la altura del observado en países desarrollados, situación que se refleja en una alta eficiencia y en costos de producción bajos.

En 2008 la producción de carne de pollo fue del orden de 2,580,800 toneladas, con lo cual el ritmo de expansión anual en la última década es de 4.9%, en si la más relevante dentro del sector ganadero, ya que además del dinamismo del crecimiento, el volumen en que se incrementa anualmente es muy elevado, en si el incremento del volumen en los últimos 10 años ha sido en promedio de más de 100,000 toneladas.



Fuente: Servicio de Información Agroalimentaria y Pesquera / SAGARPA.

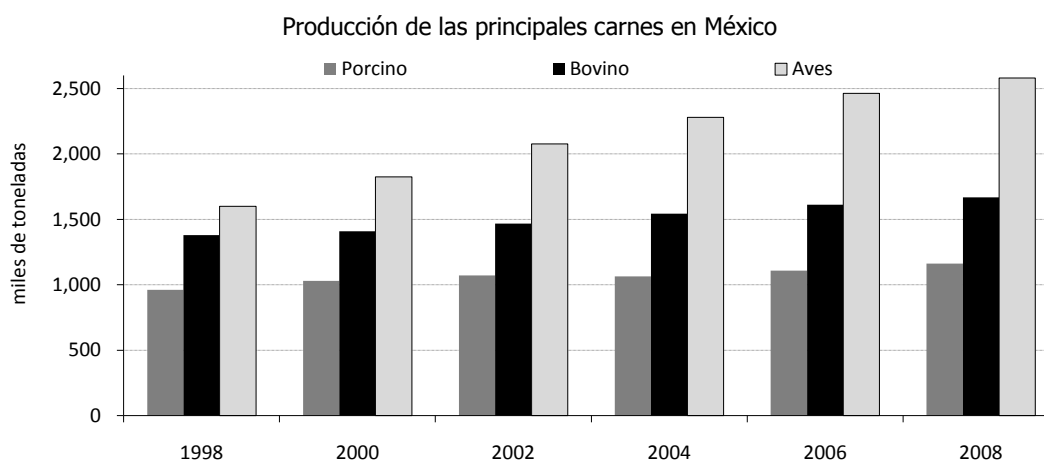
En el periodo en análisis, se observa que el ritmo de expansión ha venido disminuyendo paulatinamente (de un promedio superior al 6.0% anual hacia finales de la década pasada a alrededor del 3.0% en los últimos 4 años), situación que previsiblemente obedece al encarecimiento de la carne de pollo como efecto del aumento de los costos de la alimentación de las aves, así como al proceso de disminución del poder adquisitivo de la población como resultado de la crisis económica mundial que se evidenció hacia la segunda mitad del 2008.

La tendencia de concentración de la producción ha continuado y ha jugado un papel preponderante dentro de la mejora tecnológica de las explotaciones y en los niveles de inversión, los cuales se abaratan por las economías de escala alcanzadas.

Aunado a lo anterior, la concentración ha ido aparejada de la integración vertical, posibilitando que los valores agregados generados a lo largo de las cadenas productivas sean retenidos por la empresa, apoyando su rentabilidad.

Otro factor que ha apoyado el crecimiento de la producción de carne de pollo es la diversificación de productos que están disponibles en el mercado, con lo que se da alternativas al consumidor de adquirir productos con un bajo nivel de preparación como sería la compra de piezas específicas, hasta la adquisición de productos elaborados listos para su consumo.

La combinación del crecimiento de la producción de carne de pollo a una velocidad mayor a la registrada en las de carne de res o de porcino, conlleva a que su participación dentro de la producción nacional de carnes sea cada vez mayor. En el lapso de 10 años, el aporte de la carne de pollo a la producción nacional de carnes pasó del 39.7% al 46.7%.



Fuente: Servicio de Información Agroalimentaria y Pesquera / SAGARPA.

La importante producción de carne de pollo en México lo ubica como el cuarto productor a nivel mundial, a la cual aporta alrededor del 3.5%.

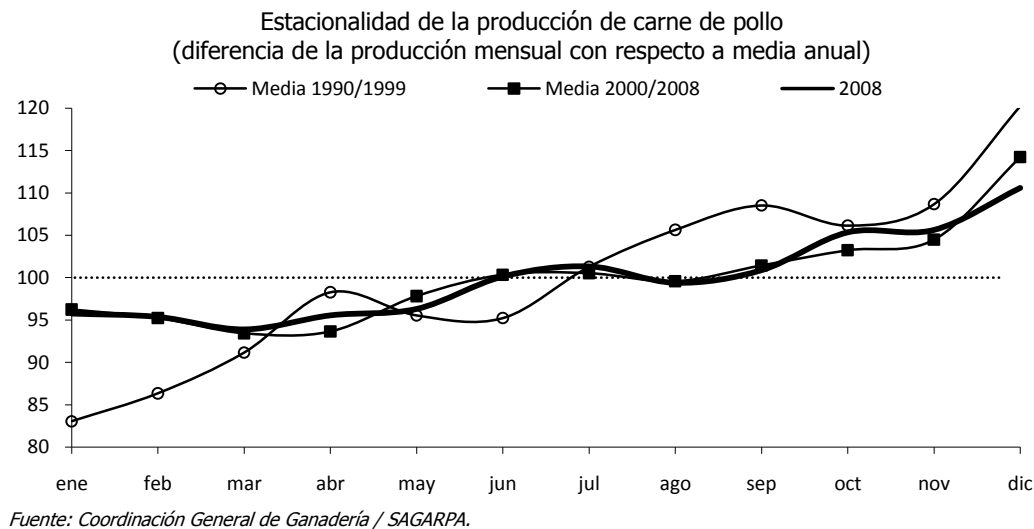
La producción de carne de pollo a nivel mundial muestra un importante grado de concentración, ya que los tres países más productores (EUA, China y Brasil), aportaron el 47.2% en 2007.

## 2.2. Estacionalidad de la producción

Los cambios registrados en los patrones de consumo de carne de pollo han marcado un cambio importante en la estacionalidad de la producción, reduciendo el ancho de la banda dentro de la cual se ubicaba.

En la actualidad, el consumo de carne de pollo se ha estabilizado a lo largo del año y sustituye en ciertas épocas del año al consumo de otras carnes, siendo el caso de la Cuaresma (40 días previos a la Semana Santa), ya que en la actualidad las propias autoridades eclesiásticas inducen el consumo de esta carne, no siendo el caso del resto de los cárnicos.

En la década de los años 90, la fluctuación de la producción iba desde el 83% hasta el 120%<sup>2</sup>, en tanto que la década en curso, esta variación se ubica entre el 93% y el 114%.



Se estima que otro factor que incide en una estacionalidad menos pronunciada es un consumo más consuetudinario del pollo.

## 3. Características de la producción

### 3.1. Regionalización de la producción

Como se ha planteado en versiones anteriores de este estudio, en gran medida la ubicación de la producción hacia ciertas regiones del país obedece a la consolidación de operaciones de las compañías avícolas, así como a la absorción que han tenido esta de pequeñas empresas o instalaciones de pequeños y medianos avicultores.

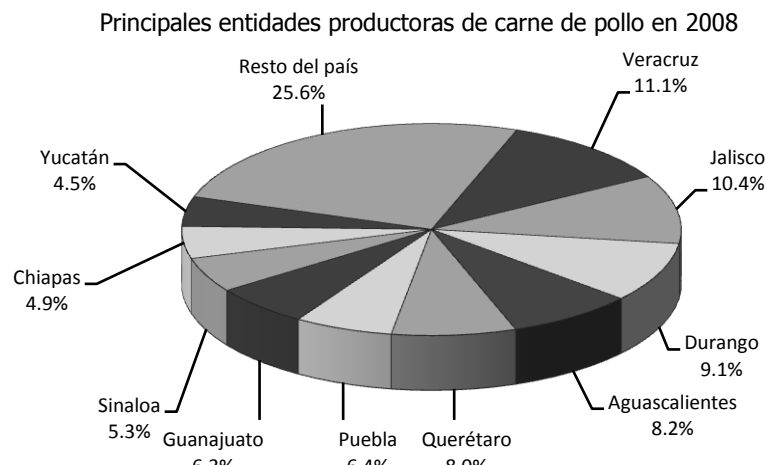
<sup>2</sup> La estacionalidad se mide al calcular la diferencia porcentual entre la producción mensual con respecto a la media mensual promedio, la cual es igual a 100.

Si bien esta situación no ha modificado drásticamente la geografía productiva, si ha conllevado a cambios en las posiciones que ocupan las principales entidades productoras.

De esa forma encontramos que el estado de Veracruz, el cual ocupaba el segundo lugar dentro de la producción nacional hasta 2003, ahora se desempeña como la entidad con mayor producción a nivel nacional, aportando alrededor del 11.1% de ésta.

En Veracruz se registró una fuerte expansión de operaciones y una fuerte tecnificación de medianas empresas avícolas, que soportaron un crecimiento de 25.9% entre 2003 y 2008.

El segundo lugar es ocupado por Jalisco, la entidad que tradicionalmente se había desempeñado como la de mayor aporte nacional. Este estado en 2008 contribuyó con el 10.4% al total nacional. En virtud de que la avicultura productora de carne en Jalisco en gran medida proviene de pequeños y medianos productores, su crecimiento, aunque importante del 16.0% en los últimos 5 años, este no ha sido tan dinámico, por las propias limitaciones que en materia de inversión han enfrentado estos estratos de productores, principalmente por lo estrecho de los niveles de rentabilidad generados por el encarecimiento de los granos forrajeros.



Fuente: Servicio de Información Agroalimentaria y Pesquera / SAGARPA.

En la tercera posición del escalafón nacional se encuentra Durango, asiento de una de las tres principales empresas avícolas del país, caracterizada por los importantes procesos de agregación de valor dados a sus productos cárnicos.

En el desarrollo de la producción de Durango, la cual alcanzó 9.1% de la producción nacional, con un crecimiento de 32.4% en el lapso 2003-2008, sobresale el esquema de trabajo asociado de esta empresa con avicultores bajo el esquema de aparcería.

La expansión de operaciones de empresas integradas hacia el estado de Aguascalientes impulsó el fuerte crecimiento de esta, del orden del 74.5% en los últimos 5 años, para ubicarla en la cuarta posición nacional, con una aportación del 8.2%.

Por su parte Querétaro, perdió dos posiciones en el escalafón nacional debido a un mínimo crecimiento del año 2003 a la fecha, el cual es de solamente 2.7%, situación que obedece al estancamiento de los niveles de producción de una fuerte empresa avícola con sede en esa entidad.

De igual forma, se prevé que las operaciones tanto de esta empresa, así como de otros productores avícolas se han trasladado a otras entidades o sencillamente han cerrado debido a la fuerte presión que se resiente por el crecimiento de las zonas urbanas e industriales en esta entidad.

Situación similar se ha presentado en los estados de Puebla y Guanajuato, las que se desempeñan en la posición 6ª y 7ª, respectivamente, del escalafón nacional.

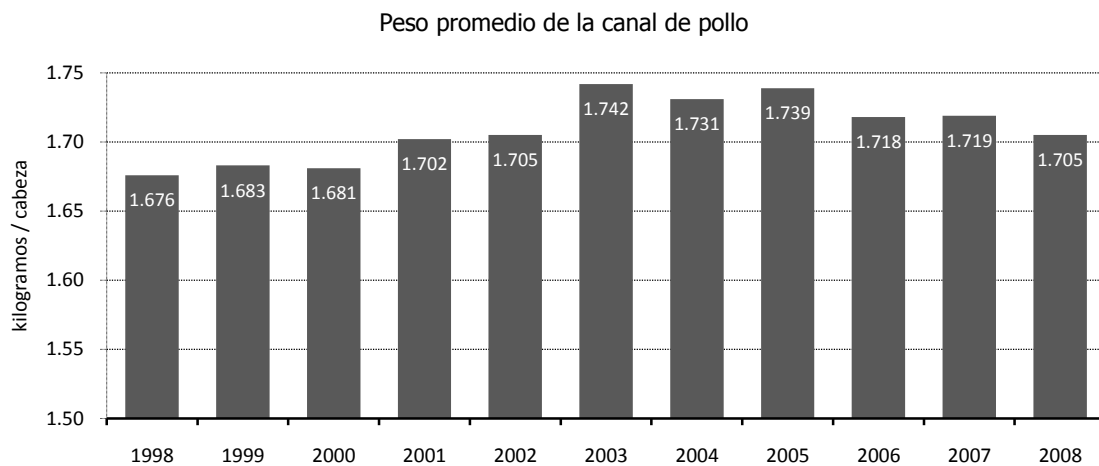
La octava posición es ocupada por el estado de Sinaloa, el cual, después de Aguascalientes, es la entidad con mayor crecimiento en el último lustro, en sí de 58.3%.

Aunado a la presencia de operaciones de una gran empresa avícola mexicana en esta entidad, se prevé que el desarrollo está sustentado en el aprovechamiento de la fuerte producción granelera de esta entidad, lo cual impacta en menores costos de producción y una mayor competitividad.

En el resto de las entidades del país se observa predominantemente crecimientos de moderados a altos y en 10 entidades se determinan retrocesos en los volúmenes de producción.

### 3.2. Infraestructura de sacrificio

En los últimos años el sacrificio o procesamiento de aves para la obtención de carne ha crecido en forma similar a la producción, experimentando una tasa media anual de 1998 a 2008 de 4.7% la cual resulta inferior al crecimiento de la producción, debido al crecimiento del rendimiento en carne en canal, mismo que paso de 1.68 kilogramos en 1998 a 1.71 en 2008.



Fuente: INEGI y SAGARPA.

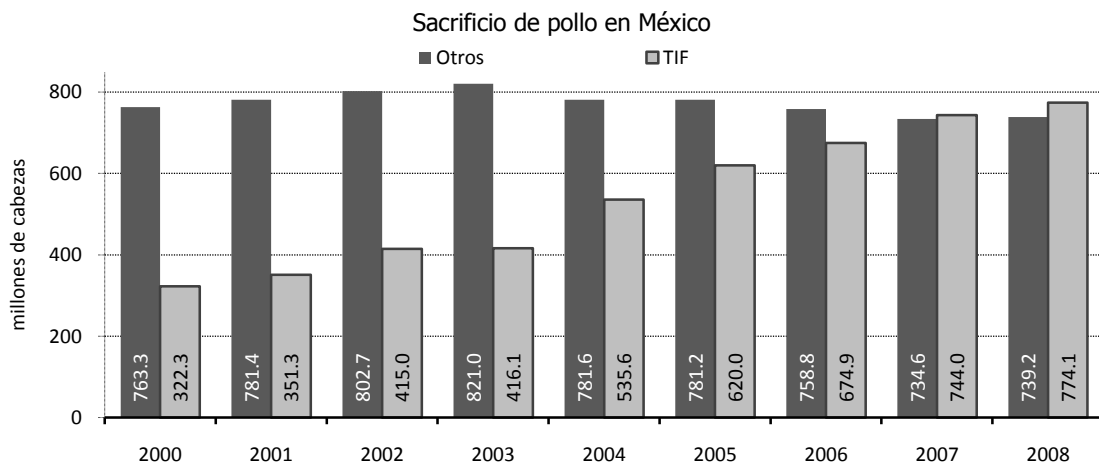
El volumen de aves sacrificadas en 2008 alcanzó 1,513.3 millones de ave, que comparadas con 952.8 millones de aves procesadas en 1998, implica un sacrificio mayor en 560.6 millones de aves.

Independientemente de este fuerte crecimiento del número de aves procesadas, el aspecto de mayor valor es un cambio significativo en los lugares donde se procesa, ya que a partir del año 2007 el número de pollos procesados en establecimientos Tipo Inspección Federal (TIF) es superior al realizado en rastros municipales o particulares.

En este punto es importante comentar que la normatividad aplicada desde la instalación hasta la operación de establecimientos TIF se garantiza los más elevados estándares de calidad higiénico- sanitaria, igual e inclusive mayor a la observada en naciones desarrolladas.

A principios de la presente década el sacrificio de aves en rastros TIF fue de 322.3 millones de aves y representó el 29.7 del sacrificio total de aves en México y en 2008, el volumen alcanzó 774.1 millones de aves y aportó el 51.2% del sacrificio total de pollos en México. Lo anterior representó un crecimiento anual en los últimos 8 años de 11.6%.

Por su parte, el sacrificio de aves en rastros municipales o particulares bajo la supervisión de los servicios coordinados de salud de la Secretaría de Salud y de los Gobiernos Estatales pasó de 763.3 millones de pollos en 2000 a 739.2 millones en 2008, lo que significa una reducción de punta a punta de 3.2%.



Fuente: INEGI y SAGARPA.

En este cambio han operado diferentes factores dentro de los que encontramos una mayor concentración de la producción en compañías integradas que disponen de infraestructura TIF para el faenamiento de las aves.

Asimismo, existe una exigencia creciente de las tiendas de autoservicio para que todos los cárnicos que les sean proveídos para su venta provengan de rastros TIF, en parte por una demanda más orientada por cárnicos procedentes de TIF, así como por que en muchos casos los centros de distribución de estas cadenas comerciales están

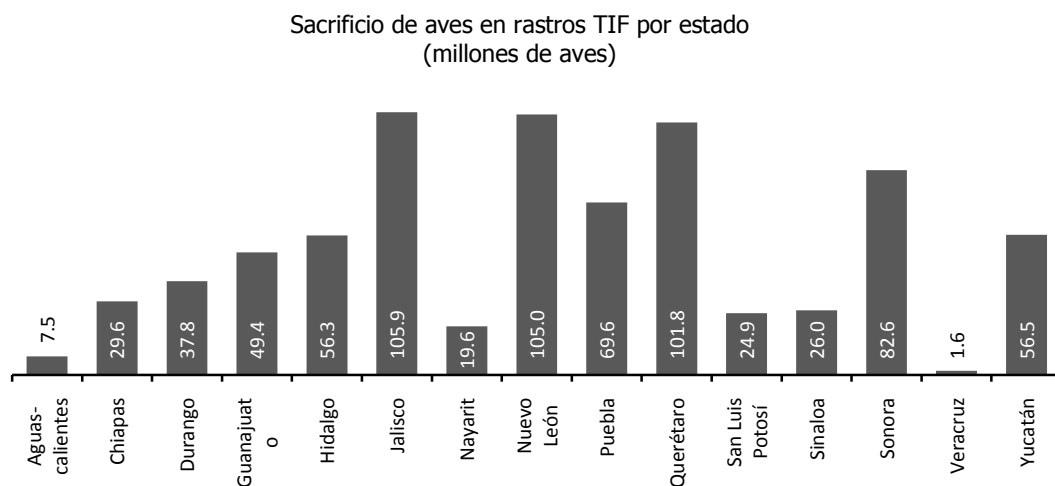
certificados como TIF, quedando excluido el ingreso de cárnicos procesados en infraestructura diferente a la TIF.

Asimismo, se estima que un factor que influye en el mayor procesamiento de aves en rastros TIF es la facilidad de la movilización de la carne de pollo, debido a la certificación zoonosanitaria requerida.

El análisis de los niveles de ocupación de la infraestructura y su ubicación a nivel estatal nos indica que no en todos los casos existe una concordancia entre las principales zonas de producción y la de la infraestructura de procesamiento.

Previsiblemente en ocasiones esta situación obedece a la decisión de ubicar la infraestructura en áreas donde puede confluir la producción de diferentes zonas de engorda de pollo y con ello se evita la necesidad de establecer un mayor número de rastros o costos elevados de traslado.

En este caso se encuentra los estados de Hidalgo que sacrifica 1.5 veces su producción de aves, Nayarit 2 veces su producción, Nuevo León con 1.5 veces y Sonora con 9 veces su producción de pollo de engorda, entidades en donde el número de aves sacrificadas rebasa al número de aves producidas estatalmente.



*Fuente: CGG con información de SENASICA / SAGARPA.*

En el caso de Sonora, el elevado número de aves sacrificadas en comparación con su producción de pollo de engorda es consecuencia del sacrificio en rastros TIF de las aves ponedoras que concluyen su vida útil en la postura de huevo para plato.

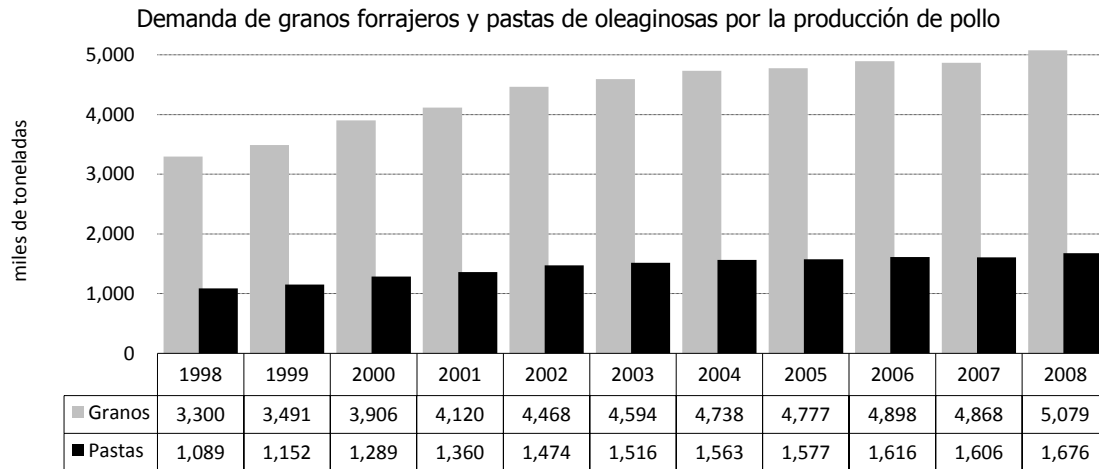
### 3.3. Insumos alimenticios

La producción de carne de pollo es la actividad que mayor volumen de granos forrajeros demanda dentro del sector pecuario. Esta rama de la ganadería, al igual que el resto de las actividades intensivas basa la alimentación de los inventarios productivos en los granos forrajeros, como fuente de energía y de proteína y en las pastas oleaginosas, como fuente de proteína.

Lo anterior es requisito indispensable para que las aves puedan expresar su potencial productivo, logrado a través de la mejora genética.

Se estima que durante 2008 la demanda de granos forrajeros por esta rama de la avicultura fuera de 5.1 millones de toneladas, equivalente al 25.0% de la demanda ganadera por este tipo de insumo.

Para el caso de la demanda de pastas oleaginosas, se calcula fue de 1.7 millones de toneladas, que significó prácticamente el 38.0% del consumo nacional pecuario.



Fuente: CGG / SAGARPA.

Es importante señalar que se plantea una demanda agregada de granos forrajeros, ya que independientemente de una preferencia por maíz amarillo, los productores deben acceder a la compra del grano disponible y al menor precio posible.

Cabe señalar que con objeto de asegurar el abasto oportuno de granos nacionales, las empresas avícolas son activas participantes de los esquemas de comercialización directa bajo contrato apoyada por el Gobierno Federal, tal como la agricultura por Contrato, que involucra la contratación de cosechas de sorgo y maíz amarillo, principalmente y la de Compras Anticipadas con cobertura específica para contratar cosecha de maíz blanco.

A nivel de fase de transformación industrial de los insumos alimenticios en alimentos balanceados, la avicultura<sup>3</sup> en su conjunto ocupó una producción de 13.7 millones de toneladas, volumen que representa prácticamente el 53% de la producción nacional de alimentos de consumo ganadero.

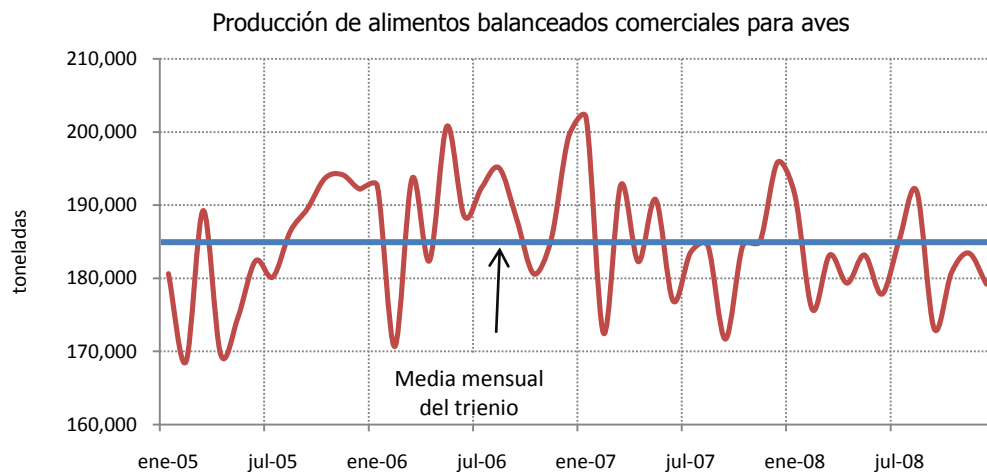
El incremento de esta producción industrial ha sido con un promedio anual de 4.1%, ubicándose ligeramente por encima del crecimiento del total de esta rama de transformación que fue de 3.9%.

<sup>3</sup> La información disponible por parte de la Consejo Nacional de Fabricantes de Alimentos Balanceados y de la Nutrición Animal, A. C. es acumulada y no define líneas específicas para producción de alimentos para engorda de pollo o para postura.

En la fabricación de alimentos balanceados para aves, se reporta que el 69.5% promedio en los últimos años ha procedido de plantas propiedad de los avicultores y el restante fue procesado en empresas comerciales.

Con base en información del Instituto Nacional de Estadística y Geografía (INEGI), la producción de alimento balanceado para aves procedente de empresas comerciales en 2008 fue de 4,855,500 toneladas, siendo éste (-)2.2% inferior al del año previo.

El patrón de producción mensual se caracteriza por un inicio de año con tendencia a la baja, por el ajuste de la producción a un poder adquisitivo reducido por los gastos de fin de año. En los segundos semestres se observa un crecimiento de la producción para atender una mayor demanda por productos avícolas en la época de fiestas de fin de año.



Fuente: Sistema Nacional de Información Estadística y Geográfica (SNIEG), INEGI.

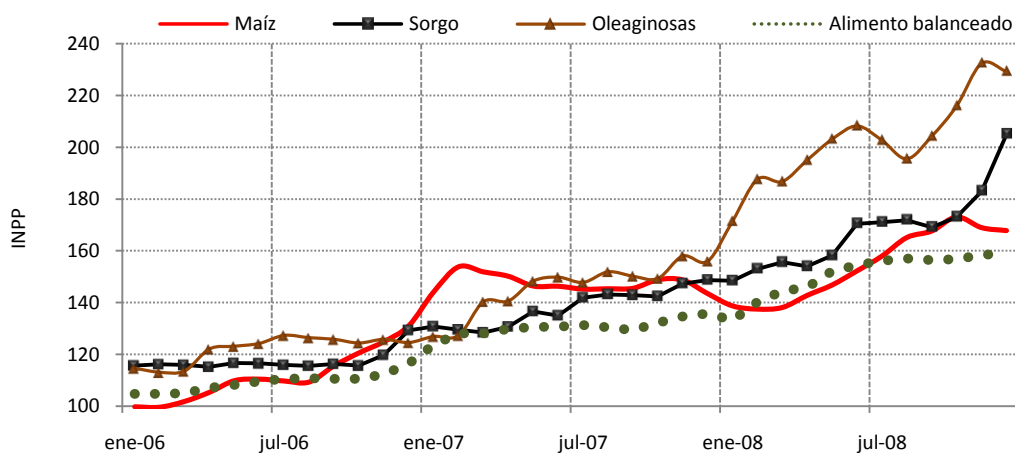
Esta tendencia se ve minimizada en 2008, previsiblemente bajo la perspectiva de una menor demanda como efecto de la crisis económica que ya se experimentaba a nivel mundial.

Como se ha comentado, en los últimos tres años el precio de los insumos alimenticios para el ganado, lo que es un factor que impacta negativamente en los niveles de rentabilidad de las empresas, al no poder ser reflejado en la misma escala en los precios al consumidor.

El Índice Nacional de Precios al Productor (INPP) reportado por el Banco de México (BANXICO) indica que de enero de 2006 a diciembre de 2008 el precio del maíz se incrementó en 68.3%, el del sorgo en 77.0% y el de la soya en 100.1%.

Este encarecimiento de los insumos se reflejó en el precio de los alimentos balanceados para aves. El incremento del INPP de los alimentos para aves aumentó 54.4% en el mismo periodo reportado para los insumos.

### Índice de precios de materias primas y alimento balanceado para aves



Fuente: BANXICO.

### 3.4. Campañas Zoonitarias

En los últimos años se han operado cambios al marco normativo dentro del cual se desarrollan las acciones de control y erradicación de las principales enfermedades aviarias.

Un hecho que no se ha modificado es la participación conjunta de autoridades de los diferentes niveles de gobierno con los productores e industria de la transformación.

#### Influenza Aviar (IA)

En el caso de la campaña de erradicación de la IA de alta patogenicidad, en enero de 2006 se realizaron modificaciones a la Norma Oficial Mexicana de esta campaña, modificaciones sustentadas en la experiencia acumulada en acciones de campo desde el año 1995.

Distribución geográfica de la IA 2008



Fuente: SENASICA/SAGARPA.

En los últimos cinco años, 3 estados que estaban en erradicación avanzaron a la fase libre, siendo estos: Chiapas que obtuvo este estatus en julio de 2004; Tabasco que lo obtuvo en febrero de 2006 y Veracruz en febrero de 2008. Con lo anterior, a la fecha se dispone de 18 entidades federativas libres y 15 en etapa de erradicación.

Cabe señalar que de las entidades federativas en estatus libre, 4 de ellas se encuentran en alerta epidemiológica por el hallazgo de serología positiva en pequeñas explotaciones de traspatio en: Chiapas, Nuevo León, Tabasco y Yucatán.

### **Enfermedad de Newcastle y Salmonelosis Aviar**

El avance en los estatus de estas campañas en México ha sido de manera similar en su operación, por lo que ambas campañas han avanzado de una fase a otra en las mismas fechas.

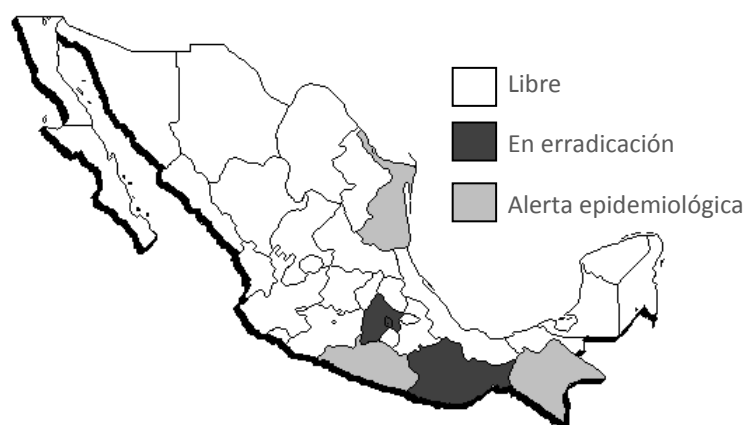
Hasta diciembre de 2003, la situación de estas dos campañas era de 14 estados libres; 15 en erradicación y 4 en fase de control.

De esa fecha a finales de diciembre de 2008, 16 estados pasaron a ser estados libres, 15 de ellos que estaban en etapa de erradicación y Tlaxcala que estaba en fase de control, de la que pasó a la de erradicación y posteriormente a estado libre.

Con lo anterior se 29 estados y la Región Lagunera se encuentran libres de Enfermedad de Newcastle y Salmonelosis Aviar. Los estados que aún se mantienen en fase de erradicación son: México, Oaxaca y el Distrito Federal.

Cabe señalar que a diciembre de 2008 tres entidades federativas en estatus libre, se encuentran en alerta epidemiológica por focos de Newcastle presentación velogénica, siendo éstos: Chiapas, Guerrero y Tamaulipas.

Distribución geográfica de la Enfermedad de Newcastle y Salmonelosis Aviar 2008



Fuente: SENASICA/SAGARPA.

Los cambios registrados en el estatus zosanitario han tenido beneficios desde el punto de vista comercial, al posibilitar la movilización de la carne de ave de las zonas libres hacia cualquier otra entidad del país, promoviendo una mayor competencia.

A la fecha, más del 95.0% de la producción de carne de pollo procede de entidades libres de Enfermedad de Newcastle y de Salmonelosis Aviar y el 46.1% proceder de esta zona libre de estas enfermedades y de Influenza Aviar.

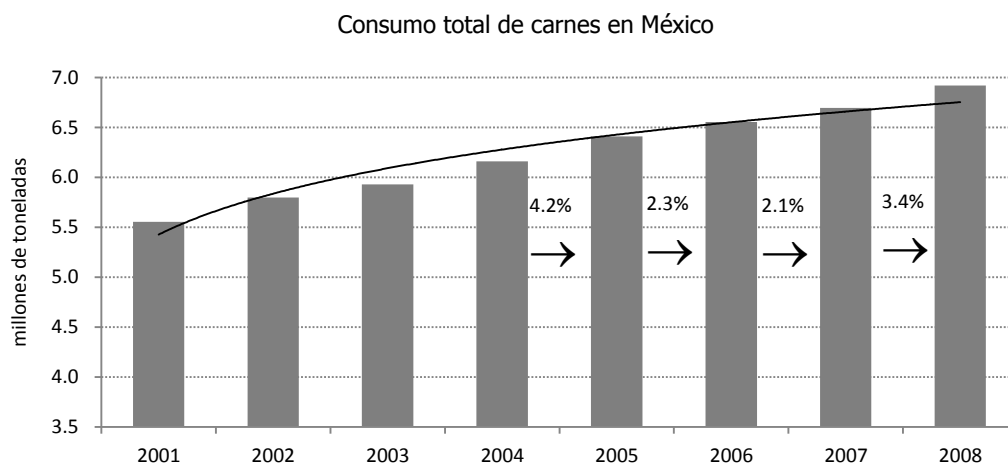
#### 4. Consumo de carne de pollo

En los últimos años el consumo de carnes en México ha estado determinado por los precios de estos y otros alimentos, en donde las carnes han perdido competitividad por el crecimiento de los costos de producción por el encarecimiento de los granos forrajeros y oleaginosos.

De igual forma, en los niveles de consumo la disponibilidad de oferta complementaria procedente de importaciones ha sido determinante, ya que en muchas ocasiones el carácter de complementariedad se ha perdido y han venido a ser un factor de desplazamiento de la producción nacional.

El mercado mundial de carnes ha resentido cambios con un fuerte crecimiento de las exportaciones brasileñas de carne de pollo y de porcino, desplazando a los productos norteamericanos, situación que conlleva a una reorientación de las exportaciones norteamericanas, en parte hacia el mercado mexicano.

El consumo total de carnes en México ha presentado una tendencia de crecimiento errática, cayendo de un crecimiento superior al 4.0% en 2005 a uno del orden de 2.0% en los dos años siguientes y para recuperar a más del 3.0% en 2008.



Fuente: CGG / SAGARPA.

La composición del consumo de carnes se ha mantenido sin cambios significativos, dentro de la cual la de pollo mantiene una participación mayoritaria del orden de 43.5%, seguida por la bovino con 26.5% y la de porcino con 25.0%, el 5.0% restante es aportado por las carnes de ovino, caprino y guajolote.

Es importante anotar, como se ha hecho con anterioridad, que en conjunto con las preferencias del consumidor en torno a las carnes y productos sucedáneos, el precio es el factor fundamental que determina la demanda en la mayor parte de la población de México y que se muestra una importante sensibilidad a cambios tanto en el precio de los cárnicos, así como en el nivel de ingreso.

#### 4.1. Consumo Nacional Aparente (CNA)

En torno a la carne de pollo no solo se registra uno de los mayores dinanismos en cuanto a su producción, sino también en torno a su consumo, existiendo un fuerte crecimiento de la demanda por esta carne, tanto para consumo directo, como para ser empleada como materia prima por parte de la industria empacadora de carnes frías y embutidos.

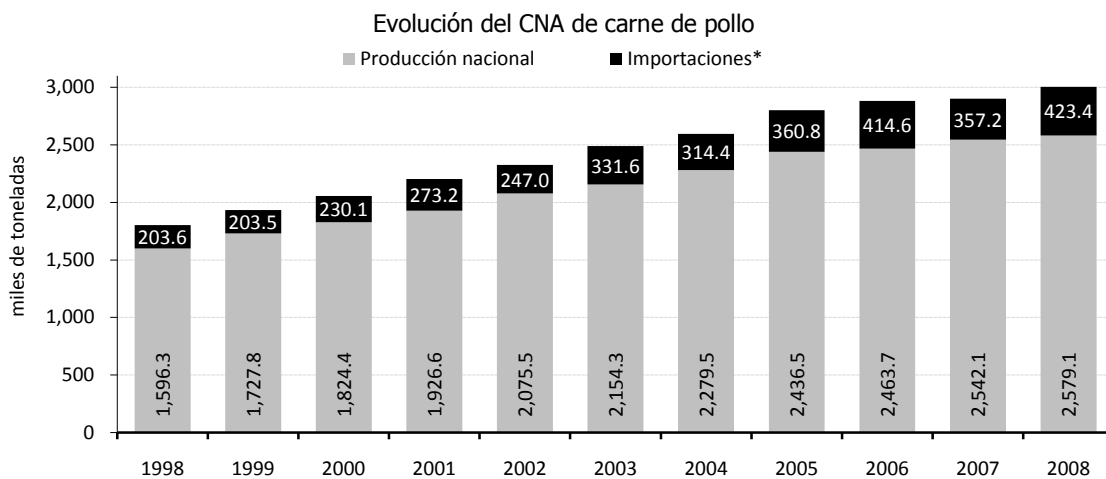
En 2008 el CNA de carne de pollo en México se ubicó 3,002,500 toneladas, que representa más del 43 % del CNA de carne.

El ritmo de crecimiento del CNA de carne de pollo en los últimos 10 años fue de 5.3%.

Independientemente del importante crecimiento de la producción nacional de carne de esta especie, el componente de importación dentro del CNA continuó incrementándose, alcanzando en 2006 el 14.4% de éste, en si su mayor participación con un aproximado de 414,600 toneladas.

En 2007, el encarecimiento de las carnes como reflejo del aumento de los costos de los granos forrajeros, influyó en una baja de las importaciones, a 357,200 toneladas, disminuyendo su aporte al CNA al 12.3%.

Con la reducción del precio de la carne de pollo en el mercado norteamericano por cambios en sus exportaciones Asiáticas, se incentivaron los procesos de importación mexicana en 2008, llegando a 423,400 toneladas, las que significaron el 14.1% del CNA.



Fuente: CGG, con información de SE y SAGARPA.

\* Nota: En las importaciones se considera el equivalente en carne en canal de las aves importadas para engorda.

Un factor que también influyó en el aumento de las importaciones de carne de pollo en 2008 fue la conclusión de la vigencia de la salvaguarda que existía sobre la importación de piernas y muslos de pollo, vigente desde julio de 2003.

Con base en el CNA calculado y la población humana del país, se define que la disponibilidad per cápita de carne de pollo en México en 2008 se ubicó en los 28.1 kilogramos al año.

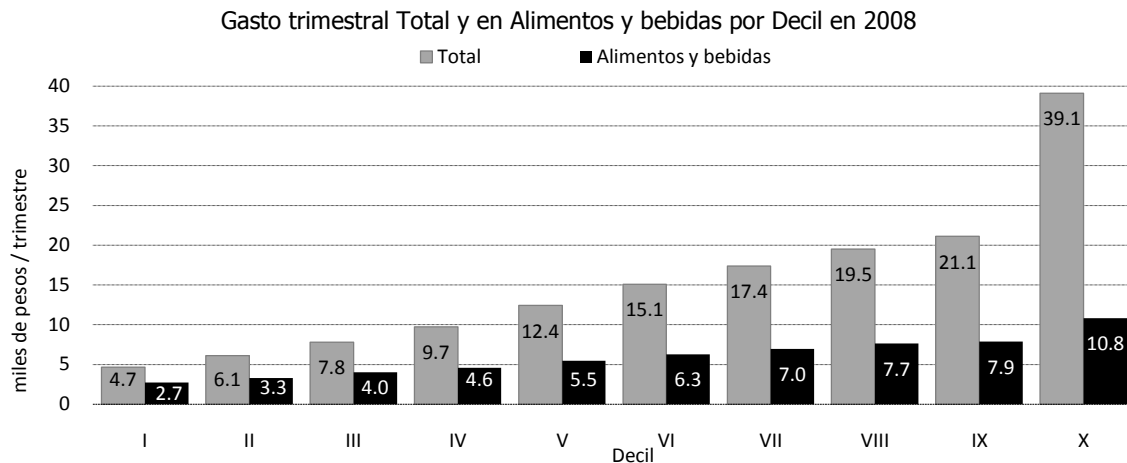
#### 4.2. Ingreso - Gasto

La carne de pollo, al igual que cualquier otro bien de consumo ve afectada su demanda, entre otros factores por el poder adquisitivo de la población y por su precio.

Con objeto de establecer algunos elementos que incide en la demanda por la carne de pollo, se presenta información de la Encuesta Nacional de Ingresos y Gastos de los Hogares 2008 (ENIGH), levantadas por el Instituto Nacional de Estadística, Geografía e Informática (INEGI)<sup>4</sup>.

Aunque los rangos que establecen los Deciles tienen un escaso diferencial en el ingreso, existe información relevante que determina en gran medida la posición del consumidor.

Uno de éstos es que mientras en 2008 el Decil I, el de menores ingresos, tuvo gastos totales monetarios al trimestre por 4,690 pesos, en el Decil X los gastos alcanzaron 39,120 pesos<sup>5</sup>, en si 7 veces más que el Decil I.



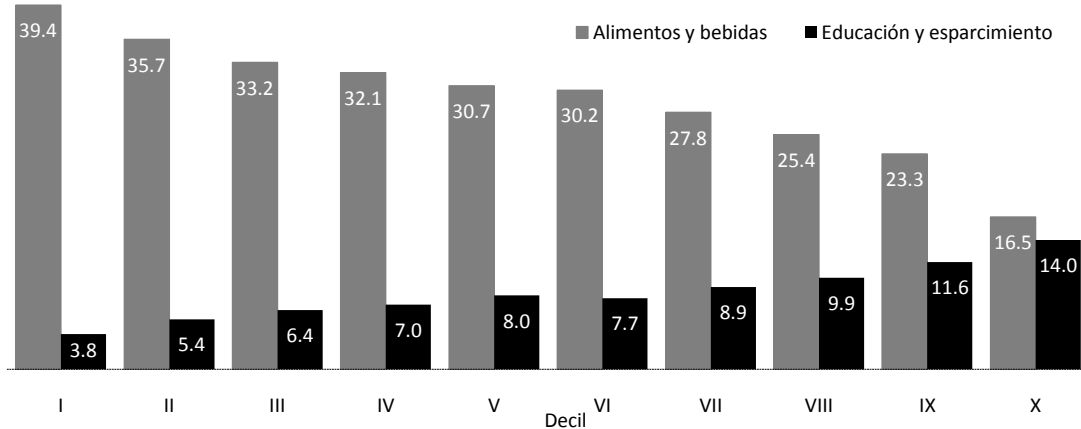
<sup>4</sup> La ENIGH es un proyecto de generación de estadísticas en el INEGI, que tiene como objetivo proporcionar información sobre la distribución, monto y estructura del ingreso y gasto de los hogares. La ENIGH ofrece información para diez estratos de la población (Deciles), establecidos de acuerdo con el ingreso, iniciando con el Decil que tiene una precepción de 0 a 1 salarios mínimos, seguido por 2 Deciles que consideran ingresos de 1.01 a 1.50 y de 1.51 a 2.00 salarios mínimos y posteriormente 6 Deciles con un incremento de 1 salario mínimo cada uno para concluir con un ingreso de 8.01 salarios mínimos o más..

<sup>5</sup> ENIEG, Cuadro de "Hogares y su gasto corriente monetario trimestral en alimentos y bebidas, por grupos de productos ordenados y tipo de nutrientes según Deciles de hogares de acuerdo con su ingreso corriente total trimestral".

El gasto trimestral en alimentos y bebidas fue de los 2,720 pesos en el Decil I a 10,820 pesos en el Decil X, solamente 3 veces mayor.

Al comparar el gasto en Alimentos y bebidas con el gasto total, se determina que conforme aumenta el ingreso, éste baja su significado porcentual, principalmente por una mayor erogación en otros satisfactores o bien en satisfactores en los que la población de menos ingresos no gasta.

Participación porcentual del gasto en la compra de alimentos/bebidas y Educación/esparcimiento dentro del gasto trimestral total 2008



Fuente: CGG con información de ENIEGH 2008 / INEGI.

De tal forma, se observa que mientras en los primeros tres Deciles el gasto en Alimentos y bebidas significa más del 30% de su gasto Total, en el Decil de mayor ingreso solamente representa el 16.5% de su gasto Total.

Pero la composición porcentual de gasto en Alimentos y bebidas también muestra cambios significativos entre los Deciles de menores y mayores ingresos, de tal forma que encontramos que mientras en el Decil I el 33.5% del gasto en Alimentos y bebidas se concentra en carnes, pescado, lácteos y huevo, en el Decil X, el gasto en estos alimentos constituye el 43.6% de las erogaciones en alimentos.

En cuanto a la participación porcentual del gasto en carnes dentro del gasto en Alimentos y bebidas, se establece que ésta es de 18.4% en el Decil I y de 27.4% en el Decil X.

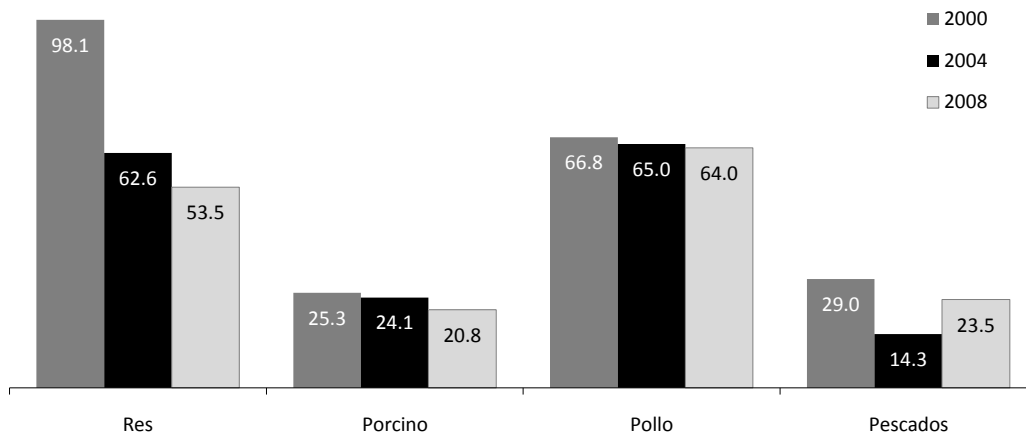
Un dato que llama la atención en el análisis del gasto en la alimentación es el referente al porcentaje de las que señalan gasto en la compra de carnes, con respecto al total de las encuestadas.

En este sentido, se observan cambios pronunciados en algunas carnes entre el año 2000 y el 2008, sobresaliendo la carne de bovino, en donde de un total de 98.1% de hogares que reportaron gasto en la compra de carne de esta especie en 2000, en el 2008 solamente el 53.5% indicó erogaciones en ese sentido.

Situación similar se presenta con los gastos en la compra de pescado y marisco, en

donde de un 29.0% de hogares que señalaron gasto en la compra de estos alimentos en 2000 se pasó al 23.5% en el 2008 y en porcinos, pasando de 25.3% al 20.8% en el mismo periodo.

Evolución del porcentaje de familias que reportan gasto en la compra de cárnicos 2000-2008



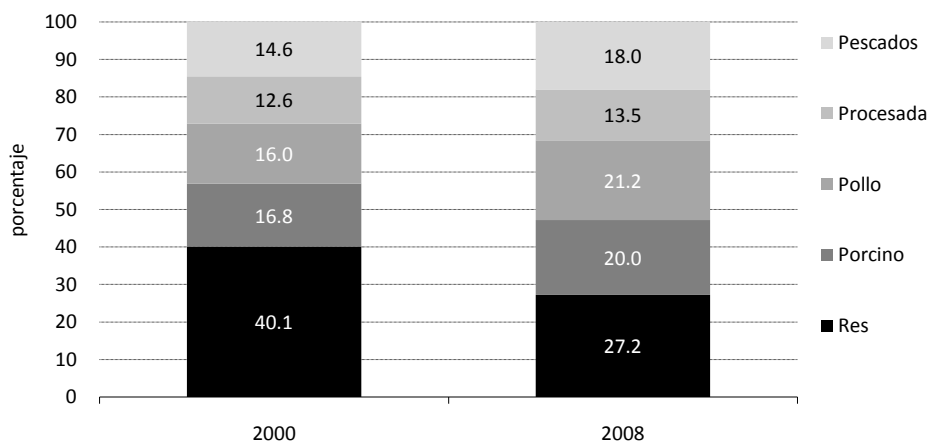
Fuente: CGG con información de ENIEGH 2000, 2004 y 2008 / INEGI.

El gasto en carne de pollo es la que menor fluctuación sufrió, ya que se pasó del 66.8% al 64.0%.

El análisis de la evolución del gasto en compra de carnes de 2000 a 2008 muestra cambios más que significativos en su composición porcentual, determinándose que la carne de bovino es la que en mayor medida ha resentido el incremento de sus precios y la pérdida de atractivo por el problema de la Encefalopatía Espongiforme Bovina (mal de las vacas locas), ya que de representar en promedio el 40.1% del gasto en compra de carnes y pescados en 2000, para el 2008 dicha participación cae al 27.2%.

En el caso de las carnes de porcino y de pollo, se registran ligeros movimientos ascendentes en su participación pasando la primera del 16.8% al 20.0% y la segunda de 16.0% al 21.2%.

Evolución de la conformación porcentual del gasto en la compra de cárnicos 2000-2008



Fuente: CGG con información de ENIEGH 2000 y 2004 / INEGI.

## **5. Comercio exterior**

### **5.1. Esquema Arancelario**

En los últimos años no se han establecido cambios significativos en cuanto al esquema arancelario en torno al sector avícola productor de carnes.

En términos generales, el hecho más relevante es la conclusión del periodo de vigencia de la salvaguarda agropecuaria existente desde el año 2003 para la importación de piernas y muslos, frescos refrigerados o congelados procedentes de los EUA.

Cabe recordar que esta salvaguarda se impuso en forma temporal el 22 de enero de 2003 mediante Decreto publicado en el Diario Oficial de la Federación, estableciendo un arancel de 98.8% a las importaciones de carne de pollo realizadas al amparo de las fracciones correspondientes a piernas y muslos de pollo (0207.13.03 y 0207.14.04) y el establecimiento de un cupo mínimo libre de arancel de 50,000 toneladas.

El 25 de julio del mismo año, se publicó el decreto que estableció la medida como definitiva, estableciendo que el arancel del 98.8% se desgravaría de manera lineal durante los cinco años subsecuentes y que el 1 de enero de 2008 las importaciones de pierna y muslo de pollo, originarias de los EUA pagarían arancel de cero. Asimismo, se establece el incremento del cupo libre de arancel a 100,000 toneladas métricas por año, con un incremento de 1% anual durante el tiempo que se aplicara la medida bilateral.

En 2008 la importación de carne de pollo en sus diferentes presentaciones se realiza con arancel cero cuando proceden de los EUA y de Chile y en el caso del resto de los países con los que se tienen tratados o acuerdos comerciales, la carne de pollo se excluyó de las negociaciones o bien aplican preferencias arancelarias que confieren mínimas ventajas a esos países.

Para el caso de las importaciones procedentes de terceros países, el arancel aplicable es de 234% ad valorem.

### **5.2. Intercambio Comercial**

En el trienio pasado la importación de productos avícolas han estado influenciadas por demandas específicas de los diferentes sectores consumidores de carne de pollo, específicamente el consumidor final y la industria procesadora de carnes frías y embutidos.

El poder adquisitivo de la población en México es el factor de mayor relevancia en la determinación de los montos de las importaciones de productos específicos.

Independientemente de la importante producción de carne de pollo en México, la demanda por productos específicos conlleva a que prácticamente año tras años se incrementen los volúmenes de las compras mexicanas en el exterior.

Aunado a lo anterior se encuentra la vecindad con los EUA, principal productor de pollo

a nivel mundial y con un mercado altamente segmentado, así como la ausencia de aranceles a las importaciones.

En materia de exportaciones, estas continúan siendo mínimas y sin atender a un patrón específico de desarrollo, previsiblemente por la falta de respuesta de autoridades de países con potencial importador en el reconocimiento de zonas “libres” de enfermedad, así como del sistema de sacrificio e inspección sanitaria de las aves.

### **Importaciones**

Debido al esquema de producción avícola a nivel mundial, ligado al desarrollo de líneas genéticas y la gran concentración de éstas en pocas compañías, México continúa dependiendo de las compras en el exterior de pie de cría de aves de líneas pesadas (razas especializadas para la producción de carne).

A nivel de la fracción arancelaria por la que se ingresan las aves pie de cría (solamente<sup>6</sup>), en los últimos 10 años se observa una fase franca de depresión, la cual toca fondo en el año 2001, previsiblemente como efecto de una posición cautelosa de las empresas avícolas ante un crecimiento importante de las importaciones por la conclusión del periodo de protección otorgada por el Tratado de Libre Comercio de América del Norte y la sustitución de la importación de pie de cría por huevo fértil para la obtención de pollo mixto de engorda.

Cabe señalar que en una pequeña proporción la baja en las importaciones de progenitoras, también obedeció a la suspensión de la importación de progenitoras ligeras para la producción de gallina de postura de huevo.

La baja registrada es de (-)37.9%, al caer de 777,800 aves a 482,700 aves<sup>7</sup>.

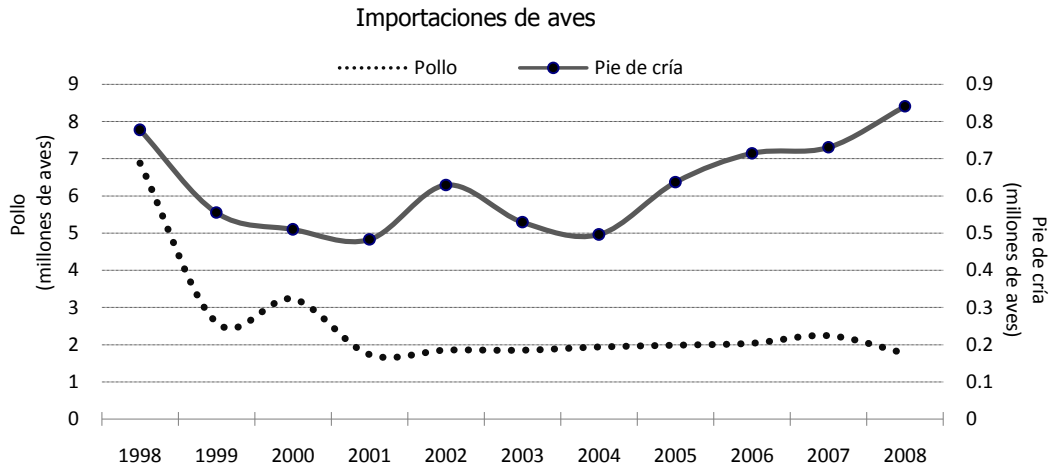
Posteriormente se observa su recuperación para alcanzar en 2008 el mayor volumen registrado con 841,000 aves. Este comportamiento de crecimiento se prevé es el resultado de una certeza en el mercado de la carne de ave con la aplicación de la salvaguarda a la importación de piernas y muslos de ave.

En el caso de las importaciones de aves para engorda, la información disponible en la fracción arancelaria por la que se ingresan aves recién nacidas, que considera desde pollito para engorda y pollita ponedora hasta pie de cría, específicamente aves reproductoras, indica que el volumen de las operaciones de importación se han mantenido estables en torno a los dos millones de aves al año.

---

<sup>6</sup> En la avicultura el proceso de producción de pie de cría inicia con la selección de aves que conforman las denominadas líneas puras, cuya descendencia es la que se comercializa y se denominan aves progenitoras o abuelas, de éstas, se obtienen las reproductoras o aves madres, de las cuales a su vez se obtienen el pollo mixto de engorda, nombrado mixto porque se destinan para la engorda tanto las hembras como los machos.

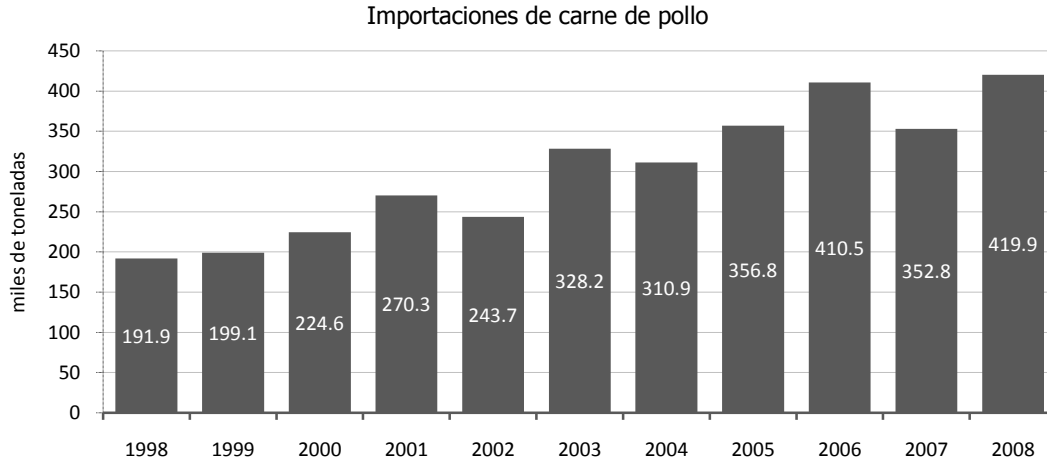
<sup>7</sup> Se prevé que en este lapso la parvada de progenitoras se explotó en un segundo ciclo de producción m



Fuente: Sistema de Información Comercial México / SE.

En materia de importación de carne de pollo en diferentes presentaciones, han mantenido una tendencia al alza, acumulando 423.420 toneladas en 2008. Aunque la tendencia es de crecimiento, en los últimos 10 años se observan tres años en los que se observa retroceso en los volúmenes de las importaciones.

Estos cambios han estado influidos por restricciones zoonositarias o por cambios en los niveles de demanda con respecto a los precios nacional e internacional.



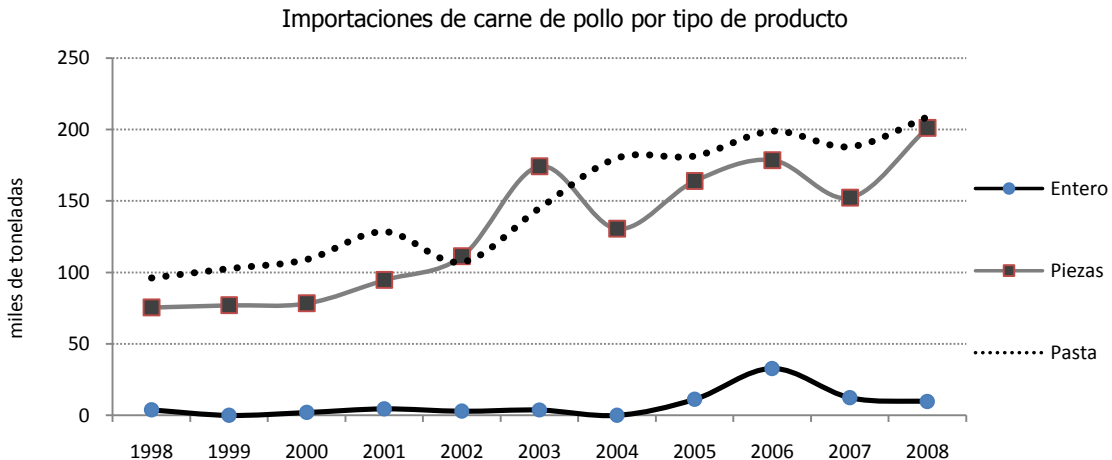
Fuente: Sistema de Información Comercial-México / SE.

La importación de carne de pollo se centra en dos tipos de productos específicos, en piezas para el consumo directo, principalmente de la zona norte del país y pasta de carne de pollo, para abasto de la industria empacadora de carnes frías y embutidos.

En el rubro de piezas, donde se incluyen pechugas, piernas y muslos principalmente, las importaciones han representado en promedio los últimos 5 años el 45.0% del total.

Dentro de este grupo de productos, el rubro de mayor monto son las piernas y los

muslos, para cuya internación al país se dispone de dos fracciones arancelarias específicas. El monto de las importaciones de estos productos en 2008 alcanzó el mayor volumen registrado en los 6 años en que se han registrado en forma independiente, siendo de 163,874 toneladas, que significó el 39.0% de las importaciones totales de carne de pollo.



Fuente: Sistema de Información Comercial-México / SE.

El ritmo anual de crecimiento de las importaciones de piernas y muslos ha sido de 8.0%.

En el rubro de importación de pastas de carne de ave se consideran dos grupos de productos, las propiamente dichas pastas o carne mecánicamente deshuesada y las carcazas<sup>8</sup> utilizadas en la obtención de la pasta de carne.

Estos productos de uso industrial han mantenido una tendencia franca de aumento, con una tasa anual de crecimiento también de 8.0% en los últimos 10 años.

El volumen de sus ingreso a México en 2008 fue de 208,953 toneladas y representó el 50% de las importaciones anuales de carne de pollo.

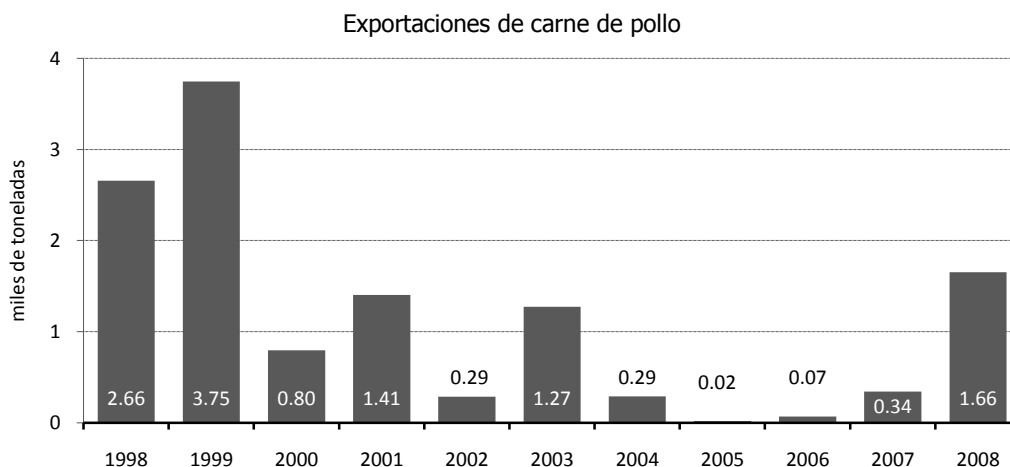
El resto de las carnes de pollo que se importan se conforman por carne en canal y carne salada o en salmuera, cuyo volúmenes son poco significativas y en 2008 ocuparon el 2.3% de las importaciones totales.

### Exportaciones

Los procesos de exportación de carne de pollo se mantienen en niveles marginales y sin ninguna influencia sobre la producción nacional.

En los dos últimos años se reporta el inicio de ventas de carne de pollo a Hong Kong y a Vietnam, con un volumen total de 1,660 toneladas.

<sup>8</sup> De acuerdo con las Notas Explicativas de la Tarifa Arancelaria del 2006, la carcaza del ave es: la caja torácica del animal desprovista de las alas, sin vísceras y sin la masa muscular de la pechuga, y que puede incluir vértebras cervicales y piel.



Fuente: Sistema de Información Comercial-México / SE.

Los bajos niveles de exportación de este cárnico obedecen principalmente a la protección de los mercados en el contexto mundial, a no quedar incorporado dentro de las preferencias arancelarias negociadas en diferentes acuerdos y tratados comerciales, así como a la falta de reconocimiento de estatus zoosanitario y el esquema de inspección en rastros TIF.

## 6. Precios

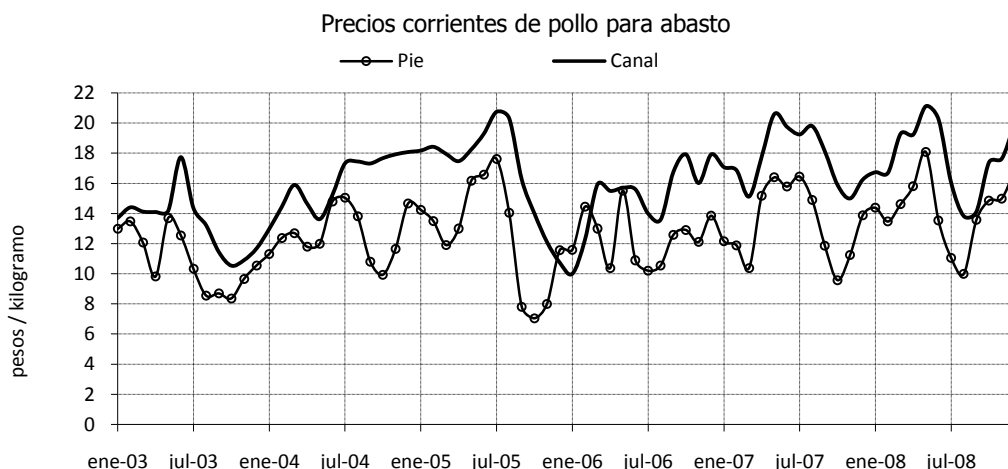
Los precios de las aves para abasto y de la carne de pollo en canal, previsiblemente son los que mayores fluctuaciones han presentado en los últimos años dentro del sector pecuario. Esta variación ha obedecido a los cambios registrados a nivel de la demanda, influenciada por el nivel del poder adquisitivo, por la baja de precios de otras carnes y por niveles de oferta que han superado a la propia demanda, entre otros.

La alta volatilidad de los precios se denota al observar que los cambios de un mes a otros han alcanzado caídas del orden del (-)45.0% en el ave para abasto y de (-)20.0% en la carne en canal, en tanto que los incrementos han topado en el 49.0% en el ave para abasto y en el 30.0% en la carne en canal.

El análisis de los precios promedio anuales muestra para ambos productos crecimiento promedio superiores al 5.0%, con excepción del 2006, en que hay retrocesos.

La cotización promedio de las aves para abasto en 2008 fue de 14.27\$/kg, que es 7.2% superior al de 2007.

El rango de fluctuación de los precios del pollo para abasto en 2008 fue de los 10.00\$/kg hasta 18.084/kg.



*Fuentes: Unión Nacional de Avicultores para pollo en pie y SNIIM / SE para carne en canal.*

Esta fluctuación de precios que marca una diferencia del 81.0% entre el menor y el mayor es la segunda en importancia en la presente década, siendo superada por el 150.0% observado en 2005.

Los precios de las aves para abasto mantienen un patrón de estacionalidad, caracterizado por un inicio bajo, como efecto de la contracción de la demanda como consecuencia de un poder adquisitivo reducido por los gastos de fin de año.

Hacia el primer trimestre del año se determina una baja por la reducción en la demanda como efecto del periodo de vigilia impuesto por las fiestas religiosas de la Cuaresma, aunque dicha baja tiende a ser menor en los últimos años al posibilitarse, por parte de las autoridades eclesiásticas, el consumo de la carne de pollo en esta época.

El precio tiende a recuperarse hacia la mitad de año e inició del segundo semestre, impulsado por la mejora de la demanda por carne de pollo tanto para fiestas de fin de cursos escolares, en el periodo vacacional de verano.

Hacia principios del último trimestre, los precios vuelven a disminuir por el enfoque de la demanda hacia otras carnes, para concluir con un incremento por el mayor consumo en las fiestas de fin de año.

Este patrón se replica en los precios de la carne en canal.

Los precios de la carne en canal de pollo muestran un comportamiento con gran similitud al de las aves para abasto, aunque con un rango de variación menor.

En 2008 la cotización promedio de la carne en canal de pollo fue de 17.69\$/kg, solamente 0.4% mayor al registrado en 2007. Este bajo nivel de crecimiento previsiblemente obedece a que el mercado ya había absorbido un fuerte incremento de 16.7% de este producto en el año previo.

El ritmo promedio anual de crecimiento de la carne en canal en los últimos años fue de 5.8%, ligeramente superior al del ave para abasto.

El margen de comercialización entre los precios liquidados al productor por las aves para abasto y el de la carne en canal ha mostrado importantes fluctuaciones en los últimos 5 años, ya que ha ido de 25.1% en 2008 hasta el 41.0% en 2005.

Es importante anotar que este margen comercial en parte importante de la producción es retenida por el propio avicultor, debido a su integración vertical, siendo uno de los puntos fundamentales que marcan una concentración de la producción en compañías integradas y una cada vez menor presencia de avicultores no integrados.

En lo correspondiente a precios al consumidor, la información disponible por la Procuraduría Federal del Consumidor indica que la carne de pollo es el cárnico de consumo generalizado que en mayor medida ha incrementado sus precios.

En el caso del pollo entero, el precio corriente promedio anual en 2005 fue de 20.12\$/kg y en 2008 alcanzó 23.34\$/kg, lo que implica un crecimiento del 16.0%. Por su parte, la pierna/muslo incrementó su precio en 21.3% al pasar de 26.23\$/kg a 31.80\$/kg en el mismo periodo.

La pechuga fue el corte de carne de ave que en mayor medida incrementó su precio, alcanzando los 23.2%, para ubicarse en 46.60\$/kg.

No hay un patrón específico de crecimiento, ya que mientras el mayor aumento de precio del pollo entero se registró en 2007, la pierna/muslo y la pechuga lo hicieron en 2008.

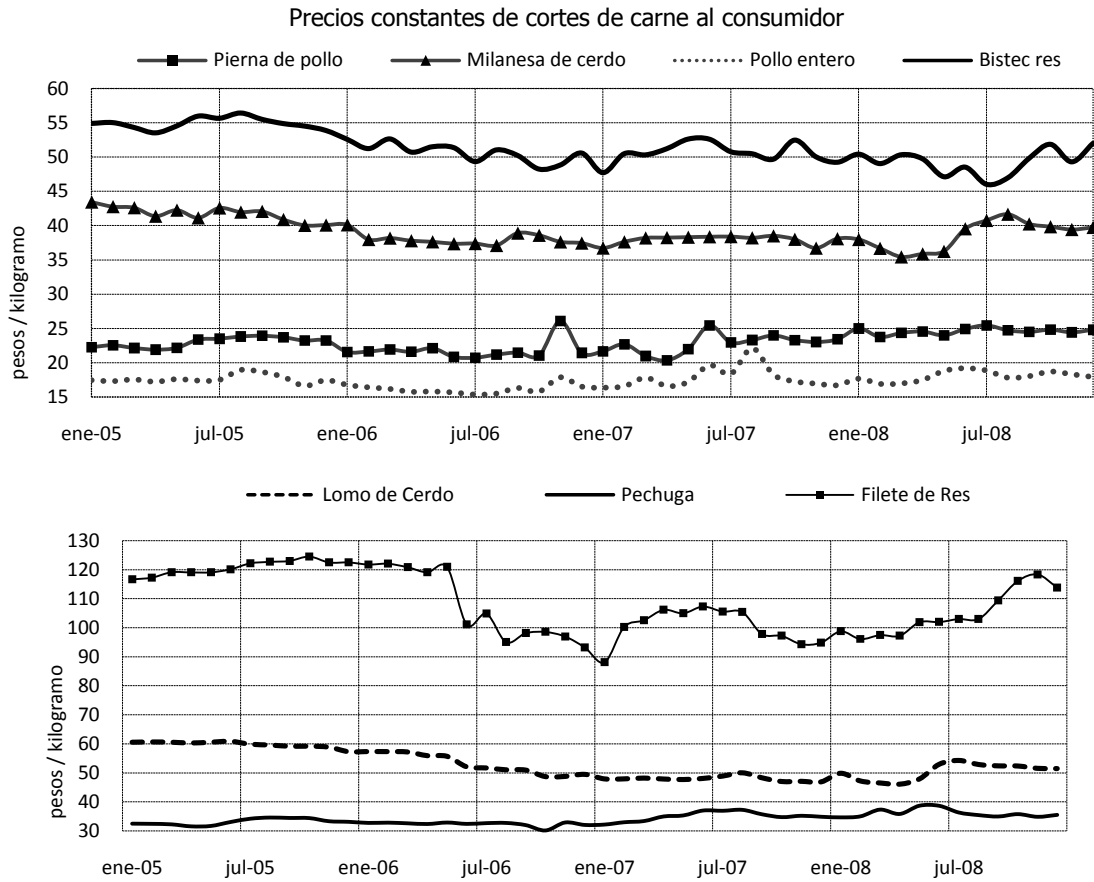
Tal crecimiento se ha visto impulsado por un enfoque de la demanda por la carne más barata en el mercado, marcándose en mayor medida hacia 2008, año en que se comienzan a resentir los efectos de la crisis económica mundial.

Independientemente del fuerte crecimiento de los precios corrientes de la carne de pollo y de un crecimiento mínimo o nulo de los cortes de carne de otras especies con que compite, los de pollo siguen siendo los más accesibles al consumidor.

El análisis de los precios constantes o deflactados de la carne de pollo muestran ser los únicos que tuvieron crecimiento, ya que el resto de los cortes de carne estudiados marcan decrementos.

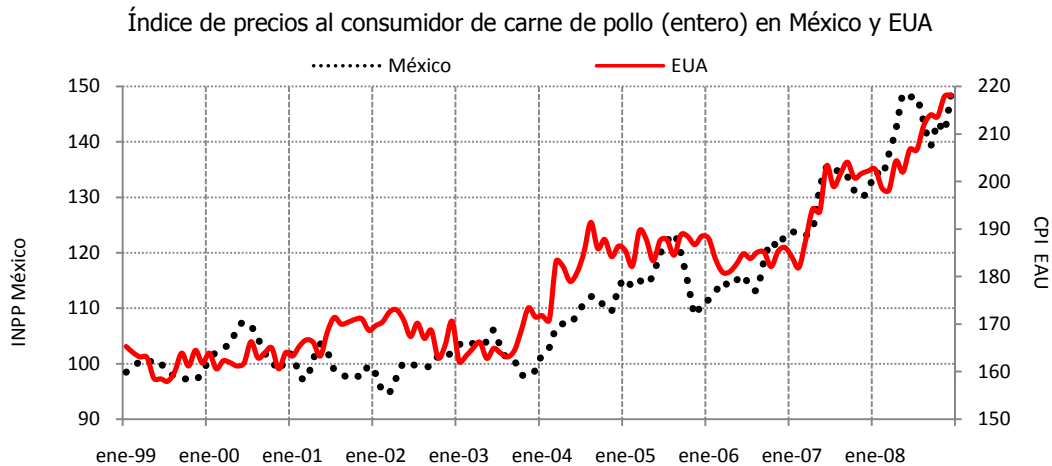
De 2005 a l 2008 el crecimiento del precio constante del pollo entero creció 2.4%, la pierna/muslo 7.1% y la pechuga 8.8%.

Los cortes analizados de carne de porcino mostraron decrementos de (-)7.6% la milanesa, (-)11.5 la chuleta y (-)4.3% el lomo, en tanto que los de res bajaron (-) 10.3% el bistec y (-)13.2% el filete.



Fuente: CGG con información de BANXICO.

La apertura comercial total para la carne de ave y la conclusión del periodo de vigencia de la salvaguarda existente para piernas/muslos, han generado una gran interrelación del mercado mexicano con el de los EUA y por tanto, una gran influencia del precio de la carne al consumidor en los EUA sobre el de México.



Fuente: U.S. Bureau of Labor Statistics y BANXICO.

El nivel de correlación determinado para el pollo entero al consumidor es 0.923 en tanto que el calculado para la carne de pollo en piezas es menor, siendo de 0.890.

## Evolución de la producción de carnes en México

(miles de toneladas)

	Bovino	Porcino	Pollo	Ovino, caprino y pavo
1998	1,379.8	960.7	1,598.9	91.1
1999	1,399.6	994.2	1,731.5	91.2
2000	1,408.6	1,030.0	1,825.2	95.6
2001	1,444.6	1,057.8	1,928.0	99.3
2002	1,467.6	1,070.2	2,075.8	107.3
2003	1,503.8	1,035.3	2,155.6	109.7
2004	1,543.7	1,064.4	2,279.8	110.7
2005	1,557.7	1,102.9	2,436.5	112.4
2006	1,613.0	1,108.9	2,463.8	111.9
2007	1,635.0	1,152.0	2,542.5	113.1
2008*	1,667.1	1,160.7	2,580.8	118.2
<b>TMCA</b>	1.91	1.91	4.90	2.64

*Fuente: Servicio de Información Agroalimentaria y Pesquera / SAGARPA.*

## Producción estatal de carne de pollo

(toneladas)

	2001	2002	2003	2004	2005	2006	2007	2008
Aguascalientes	123,788	112,207	121,896	133,948	181,431	173,757	192,170	212,695
Baja California	377	797	1,015	1,185	1,357	1,346	1,404	1,206
Baja California Sur	363	313	342	467	479	507	434	349
Campeche	7,267	7,893	8,588	9,071	9,604	9,700	10,118	10,655
Chiapas	55,980	63,666	85,773	80,224	96,831	112,709	120,980	126,171
Chihuahua	6,217	6,746	7,498	7,445	6,744	5,773	5,407	5,156
Coahuila	110,525	117,551	105,025	84,377	84,929	89,816	84,191	85,656
Colima	10,051	7,613	13,544	14,304	13,426	13,620	11,220	11,121
Distrito Federal	2,000	2,201	759	536	492	45	40	54
Durango	113,349	147,709	178,265	195,673	200,129	206,997	219,598	236,091
Guanajuato	135,304	130,797	133,959	133,343	156,009	156,635	159,939	162,946
Guerrero	10,372	11,925	13,396	13,083	13,183	12,943	12,999	12,856
Hidalgo	46,977	48,556	57,542	61,400	70,366	68,461	71,476	68,137
Jalisco	229,038	236,100	232,450	240,671	252,800	246,093	266,063	269,626
México	108,593	122,291	112,670	117,308	117,838	124,272	127,039	104,262
Michoacán	45,382	44,712	44,268	43,837	44,878	50,283	49,877	49,859
Morelos	46,682	45,501	45,995	45,616	46,326	48,537	47,337	47,706
Nayarit	16,690	24,921	25,593	26,474	25,959	14,865	17,680	17,127
Nuevo León	104,839	119,445	111,458	110,911	111,780	112,268	113,824	115,348
Oaxaca	5,436	7,763	7,862	7,985	7,739	7,813	8,135	8,483
Puebla	152,445	155,241	156,118	157,900	155,280	157,645	159,873	164,190
Querétaro	170,255	181,849	202,162	205,082	201,940	206,659	211,291	207,619
Quintana roo	5,220	4,835	3,575	6,663	6,520	7,879	8,902	5,358
San Luis Potosí	56,557	55,335	61,550	61,984	60,496	73,783	78,224	78,364
Sinaloa	66,801	83,375	86,610	109,195	130,102	127,918	135,173	137,067
Sonora	5,403	5,234	4,927	6,094	6,567	5,729	5,352	11,463
Tabasco	23,348	23,159	23,578	23,712	24,267	24,249	22,540	22,009
Tamaulipas	455	562	1,043	631	663	674	668	639
Tlaxcala	824	871	831	1,113	776	826	870	818
Veracruz	176,517	228,681	228,288	268,912	291,725	285,012	283,245	287,494
Yucatán	88,382	75,226	76,384	108,020	113,257	114,201	113,592	117,309
Zacatecas	2,585	2,686	2,621	2,609	2,643	2,784	2,832	2,944
<b>Total</b>	<b>1,928,022</b>	<b>2,075,761</b>	<b>2,155,585</b>	<b>2,279,773</b>	<b>2,436,536</b>	<b>2,463,799</b>	<b>2,542,493</b>	<b>2,580,778</b>

*Fuente: Servicio de Información Agroalimentaria y Pesquera / SAGARPA.*

**Estimación de la demanda de granos forrajeros y pastas oleaginosas  
para la avicultura productora de carne de pollo  
(toneladas)**

	Avicultura carne		Total ganadería		Participación porcentual	
	grano	pasta	grano	pasta	grano	pasta
1998	3,300,325	1,089,107	14,864,656	3,115,881	22.2	35.0
1999	3,490,526	1,151,874	15,723,891	3,332,132	22.2	34.6
2000	3,905,942	1,288,961	16,892,581	3,605,053	23.1	35.8
2001	4,119,775	1,359,526	17,523,910	3,781,803	23.5	35.9
2002	4,468,000	1,474,440	18,036,400	3,925,131	24.8	37.6
2003	4,594,000	1,516,020	18,127,300	3,936,795	25.3	38.5
2004	4,737,500	1,563,375	18,615,600	4,042,898	25.4	38.7
2005	4,777,300	1,576,509	19,006,900	4,137,077	25.1	38.1
2006	4,898,100	1,616,373	19,733,200	4,255,268	24.8	38.0
2007	4,867,719	1,606,347	19,608,423	4,302,233	24.8	37.3
2008	5,078,770	1,675,994	20,161,724	4,421,807	25.2	37.9
TMCA	4.40	4.40	3.09	3.56		

*Fuente: CGG / SAGARPA.*

**Importaciones mexicanas de aves pie de cría, para engorda y para abasto  
(cabezas)**

Fracción	Denominación	2002	2003	2004	2005	2006	2007	2008
01051101	Cuando no necesiten alimento durante su transporte	1,747,136	1,809,324	1,706,329	1,751,961	2,031,141	2,102,797	1,742,369
01051102	Aves progenitores recién nacidas, con certificado de alto registro cuando se importe un máximo de 15,000 cabezas por cada operación	629,303	529,127	496,017	636,867	714,703	730,607	840,971
01051199	Los demás	80,330	0	206,608	223,360	0	131,826	22,889
01051999	Los demás	23,098	38,528	23,428	7,822	5,450	4,750	1
01059999	Los demás	168	13	68	0	0	0	0
	<b>Total</b>	<b>2,480,035</b>	<b>2,376,992</b>	<b>2,432,450</b>	<b>2,620,010</b>	<b>2,751,294</b>	<b>2,969,980</b>	<b>2,606,230</b>

*Fuente: Sistema de Información Comercial-México / SE.*

**Importaciones mexicanas de carnes de pollo fresca, refrigerada o congelada**  
(toneladas)

Fracción	Denominación	2002	2003	2004	2005	2006	2007	2008
02071101	Sin trocear, frescos y refrigerados	1,474.3	3,338.2	0.0	10,551.7	29,170.4	10,675.3	5,893.0
02071201	Sin trocear, congelados	1,432.8	399.0	34.9	685.4	3,644.7	1,698.1	3,807.4
02071301	Mecánicamente deshuesados	52,209	80,081.3	89,571.8	112,581.7	123,405.2	118,758.2	149,354.3
02071302	Carcasas	18,317.4	19,697.0	10,617.9	13,013.8	13,273.5	18,849.8	12,996.1
02071303	Piernas, muslos o piernas unidas al muslo		30,175.0	32,156.9	56,227.8	79,566.8	61,918.1	66,030.2
02071399	Los demás	31,751.1	1,765.4	607.5	1,926.8	5,816.4	7,855.3	10,777.3
02071401	Mecánicamente deshuesados	36,674.9	45,263.9	73,320.1	52,239.5	58,519.8	50,396.5	46,490.9
02071403	Carcasas	0.0	18.1	6,693.6	3,746.9	3,825.1	83.8	112.2
02071404	Piernas, muslos o piernas unidas al muslo	0.0	81,390.7	92,265.1	70,573.4	71,772.5	61,800.3	97,844.3
02071499	Los demás	79,536.5	61,005.6	5,488.5	35,237.0	21,522.6	20,732.4	26,566.6
02109903	Aves saladas o en salmuera		5,099.4	165.1	0.0	0.0	0.1	18.2
02109003	Aves saladas o en salmuera	22,274.7	0.0	0.0	0.0	0.0	0.0	0.0
	<b>Total</b>	<b>243,670.4</b>	<b>328,233.6</b>	<b>310,921.3</b>	<b>356,784.0</b>	<b>410,517.0</b>	<b>352,767.9</b>	<b>419,890.4</b>

*Fuente: Sistema de Información Comercial-México / SE.*

**Exportaciones mexicanas de carnes de pollo fresca, refrigerada o congelada**  
(toneladas)

Fracción	Denominación	2002	2003	2004	2005	2006	2007	2008
020711-01	Sin trocear, frescos y refrigerados	0.0	0.0	0.0	0.0	0.0	0.0	0.0
020712-01	Sin trocear, congelados	0.0	0.0	0.0	0.0	17.4	0.0	417.1
020713-01	Mecánicamente deshuesados	0.0	0.0	0.0	0.0	0.0	0.0	0.0
020713-02	Carcasas	0.0	0.0	0.0	0.0	0.0	0.0	0.0
020713-03	Piernas, muslos o piernas unidas al muslo		0.0	18.1	0.0	0.0	0.0	0.0
020713-99	Los demás	0.0	0.0	0.0	0.0	0.0	0.0	0.0
020714-01	Mecánicamente deshuesados	101.7	0.0	264.4	0.0	7.6	18.6	0.0
020714-03	Carcasas	0.0	0.0	0.0	0.0	0.0	33.6	0.0
020714-04	Piernas, muslos o piernas unidas al muslo		18.1	9.1	21.6	18.1	25.2	25.2
020714-99	Los demás	187.2	1,256.7	0.5	0.1	27.4	266.5	1,213.3
	<b>Total</b>	<b>288.9</b>	<b>1,274.8</b>	<b>292.1</b>	<b>21.8</b>	<b>70.6</b>	<b>343.8</b>	<b>1,655.6</b>

*Fuente: Sistema de Información Comercial-México / SE.*

### Estimación del CNA de carne de pollo en México y disponibilidad per cápita

Año	Producción nacional (ton)	Exportaciones (ton)	Importaciones (ton)	CNA (ton)	Población humana (personas)	Disponibilidad per cápita (kg/persona/año)
1998	1,598,921	2,661.2	203,604.2	1,799,864.0	95,790,135	18.8
1999	1,731,538	3,747.2	203,541.6	1,931,332.4	97,114,831	19.9
2000	1,825,249	799.3	230,083.7	2,054,533.4	98,438,557	20.9
2001	1,928,022	1,407.5	273,214.9	2,199,829.3	99,715,527	22.1
2002	2,075,758	288.9	225,601.7	2,301,070.8	100,909,374	22.8
2003	2,155,581	1,274.8	331,559.8	2,485,866.0	101,999,555	24.4
2004	2,279,774	292.1	314,406.9	2,593,888.7	103,001,867	25.2
2005	2,436,534	21.8	360,750.3	2,797,262.6	103,946,866	26.9
2006	2,463,797	70.6	414,590.2	2,878,316.6	104,874,282	27.4
2007	2,542,493	343.8	357,246.6	2,899,395.4	105,790,725	27.4
2008	2,580,779	1,655.6	423,420.9	3,002,544.4	106,682,518	28.1
TMCA	4.9	-4.6	7.6	5.3	1.1	4.1

1/ En las importaciones se considera el volumen directo de carnes importadas, más el equivalente en carne en canal de las aves ingresadas con fines de engorda y abasto.

Fuente: Fuente: CCG / SAGARPA, con información de SE, INEGI y SAGARPA.

### Precios corrientes del pollo para abasto (pesos por kilogramo)

	2003	2004	2005	2006	2007	2008
enero	12.98	11.32	14.24	11.59	12.17	14.38
febrero	13.47	12.38	13.50	14.45	11.89	13.47
marzo	12.07	12.70	11.91	13.00	10.39	14.62
abril	9.82	11.80	13.00	10.39	15.18	15.81
mayo	13.70	12.00	16.18	15.51	16.40	18.08
junio	12.55	14.79	16.58	10.90	15.79	13.54
julio	10.33	15.04	17.62	10.21	16.45	11.06
agosto	8.56	13.81	14.06	10.56	14.89	10.00
septiembre	8.70	10.81	7.81	12.58	11.86	13.58
octubre	8.37	9.94	7.05	12.91	9.58	14.86
noviembre	9.66	11.66	8.01	12.11	11.25	14.99
diciembre	10.56	14.67	11.56	13.85	13.89	16.82
Promedio	10.90	12.58	12.63	12.34	13.31	14.27

Fuente: Unión Nacional de Avicultores.

### Precios corrientes de carne de pollo en canal (mayoreo) (pesos por kilogramo)

	2003	2004	2005	2006	2007	2008
enero	13.70	12.98	18.18	10.00	17.08	16.74
febrero	14.41	14.45	18.43	12.25	16.88	16.70
marzo	14.13	15.90	17.96	15.94	15.13	19.30
abril	14.10	14.66	17.48	15.50	17.78	19.24
mayo	14.18	13.63	18.25	15.70	20.60	21.13
junio	17.74	15.22	19.30	15.60	19.75	20.25
julio	14.36	17.33	20.75	14.00	19.25	16.04
agosto	13.23	17.45	20.32	13.60	19.80	13.83
septiembre	11.46	17.32	16.25	16.75	18.13	14.13
octubre	10.54	17.68	14.00	17.93	15.90	17.40
noviembre	10.90	17.93	12.10	16.02	15.00	17.63
diciembre	11.68	18.08	10.75	17.93	16.25	19.90
Promedio	13.37	16.05	16.98	15.10	17.63	17.69

Fuente: Servicio Nacional de Información e Integración de Mercados / SE.

**Precios corrientes al consumidor**  
(pesos por kilogramo)

	Molida de cerdo	Chuleta de cerdo	Espinazo de cerdo	Lomo de cerdo	Pechuga de pollo	Bistec de res	Chuleta de res	Filete de res
ene-06	46.04	55.45	48.96	67.05	38.33	61.54	68.59	142.49
feb-06	45.93	53.36	48.37	67.13	38.50	60.05	66.71	142.99
mar-06	45.28	54.46	48.27	67.06	38.28	61.78	69.50	141.77
abr-06	44.48	55.20	47.14	65.67	38.06	59.61	68.78	139.93
may-06	44.14	54.79	47.07	65.12	38.47	60.26	67.19	141.46
jun-06	45.16	53.03	40.96	60.98	37.97	60.16	60.73	118.34
jul-06	45.12	52.64	39.60	60.68	38.38	57.93	63.18	123.08
ago-06	44.25	52.78	39.87	60.24	38.65	60.24	65.55	112.14
sep-06	55.38	50.01	44.57	60.73	38.15	59.88	58.12	116.99
oct-06	42.16	49.30	40.60	58.33	36.13	57.76	57.41	117.95
nov-06	44.24	50.85	41.30	58.72	39.60	58.78	66.66	167.00
dic-06	44.84	50.22	45.37	59.90	38.81	61.24	60.89	112.80
ene-07	45.25	49.60	40.87	58.32	39.17	58.07	60.28	107.18
feb-07	43.41	51.33	40.48	58.50	40.25	61.61	62.58	122.34
mar-07	44.63	52.60	43.49	58.96	40.82	61.53	66.94	125.40
abr-07	44.83	53.65	44.12	58.53	42.72	62.60	70.50	129.73
may-07	44.74	53.99	44.44	58.03	42.94	64.00	71.46	127.64
jun-07	44.51	53.50	43.30	58.56	45.03	64.05	65.82	130.64
jul-07	44.80	53.12	43.06	59.79	45.12	62.08	65.52	129.06
ago-07	46.26	54.93	46.06	61.41	45.69	61.98	67.38	129.39
sep-07	45.48	54.25	39.37	59.78	44.17	61.48	68.74	121.00
oct-07	45.29	53.69	38.33	58.43	43.14	65.18	68.02	120.72
nov-07	46.27	53.55	40.80	58.93	44.03	62.59	67.78	117.97
dic-07	49.60	53.74	36.40	58.93	43.79	61.85	68.48	119.13
ene-08	46.55	54.54	36.49	62.91	43.72	63.63	69.28	124.62
feb-08	45.53	53.63	38.31	59.77	44.29	62.08	69.04	121.60
mar-08	45.31	52.92	36.40	59.33	47.55	64.18	67.45	124.25
abr-08	43.03	52.47	38.63	58.94	45.77	63.55	67.33	124.20
may-08	45.20	54.28	34.57	61.16	49.30	60.15	68.76	130.06
jun-08	48.30	58.41	36.85	67.84	49.48	62.20	72.87	130.65
jul-08	50.99	61.82	37.65	69.91	46.79	59.31	73.28	132.72
ago-08	48.10	61.56	38.09	68.53	45.92	60.88	73.67	133.47
sep-08	50.03	60.29	36.64	68.38	45.61	65.02	79.45	142.75
oct-08	51.68	61.87	38.35	68.79	46.98	68.14	76.65	152.53
nov-08	54.50	61.06	38.21	68.49	46.30	65.52	79.32	157.25
dic-08	54.50	66.08	38.49	68.87	47.50	69.60	76.63	152.29

Fuente: PROFECO.