

# Crisis económica global: Retos y oportunidades del subsector pecuario

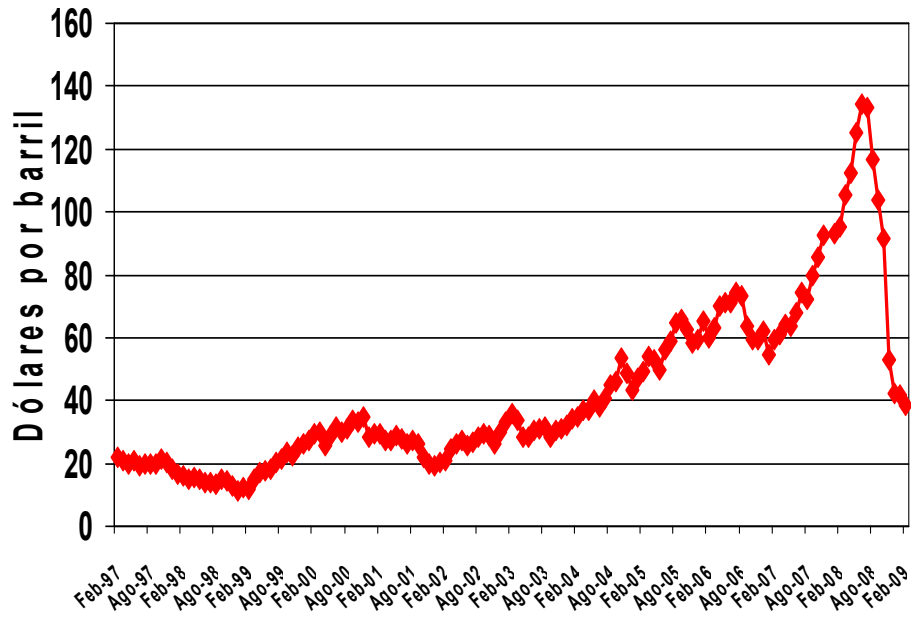
Confederación Nacional de Organizaciones Ganaderas



Marzo de 2009

# Entorno de la crisis energética y alimentaria

## Precio del West Texas Intermediate

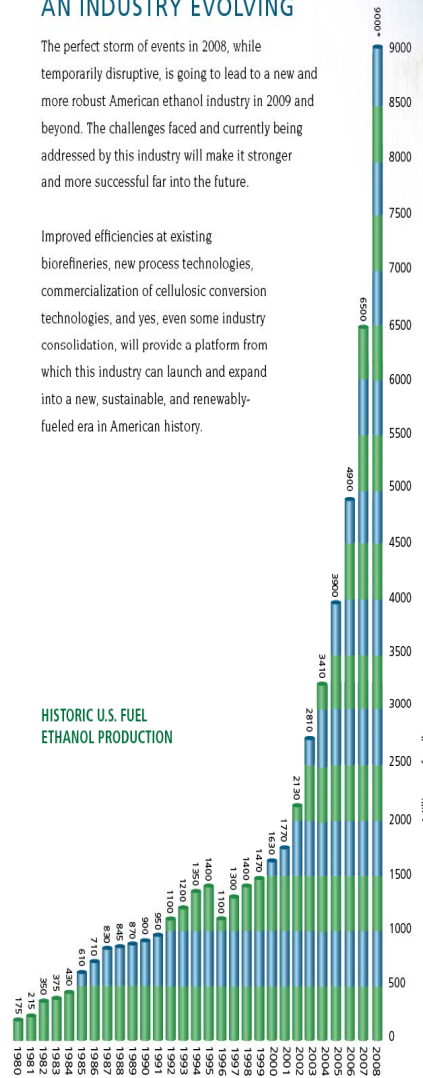


## AN INDUSTRY EVOLVING

The perfect storm of events in 2008, while temporarily disruptive, is going to lead to a new and more robust American ethanol industry in 2009 and beyond. The challenges faced and currently being addressed by this industry will make it stronger and more successful far into the future.

Improved efficiencies at existing biorefineries, new process technologies, commercialization of cellulosic conversion technologies, and yes, even some industry consolidation, will provide a platform from which this industry can launch and expand into a new, sustainable, and renewably-fueled era in American history.

## HISTORIC U.S. FUEL ETHANOL PRODUCTION



Source: Renewable Fuels Association, January 2009

\*Estimated

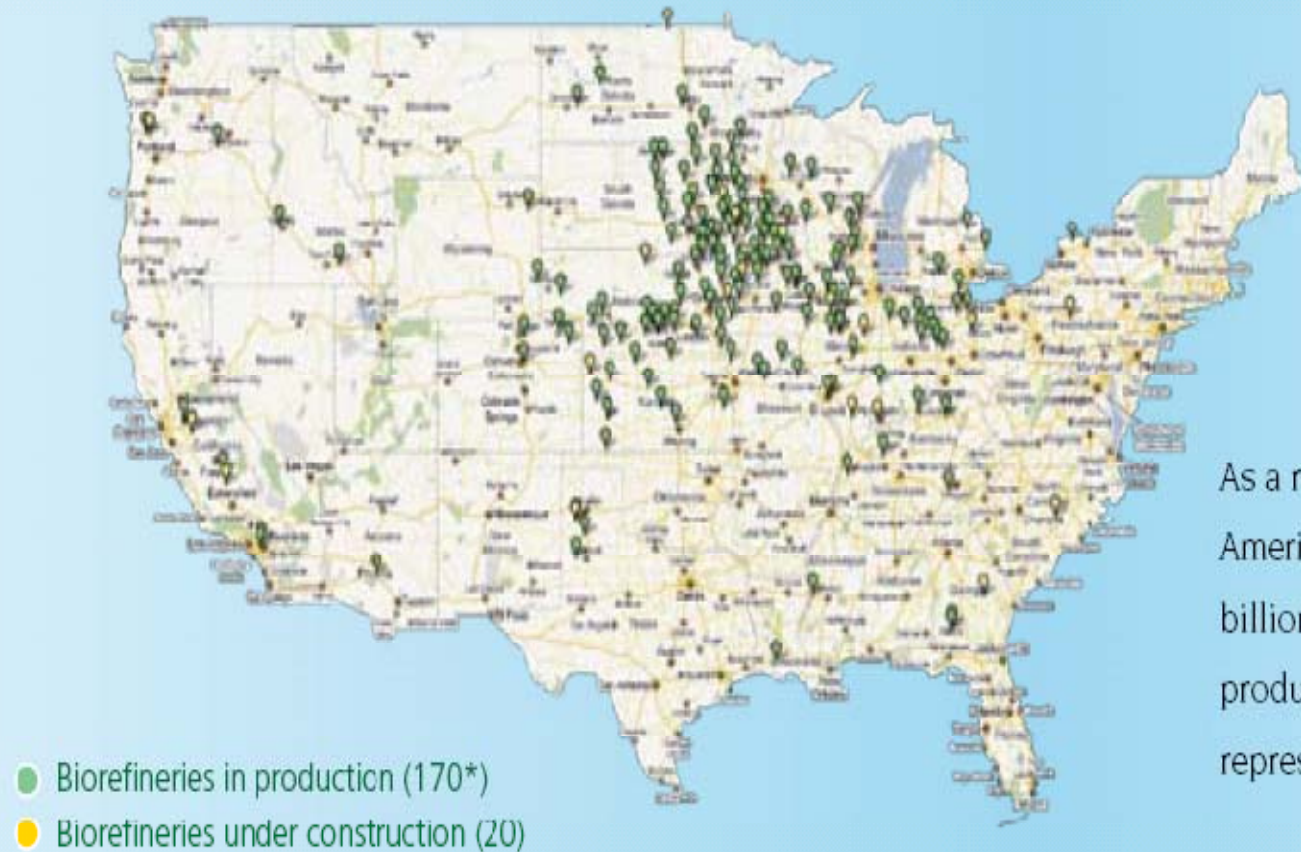
## U.S. ETHANOL PRODUCTION CAPACITY BY STATE

In Millions of Gallons

	Nameplate	Operating	Under Construction/Expansion	Total
Iowa	3,076.0	2,856.0	690	3,766.0
Nebraska	1,444.0	1,164.0	319	1,763.0
Illinois	1,190.0	1,190.0	293	1,483.0
Minnesota	1,081.6	837.6	50	1,131.6
South Dakota	1,016.0	799.0	33	1,049.0
Indiana	899.0	697.0	88	987.0
Ohio	470.0	246.0	65	535.0
Kansas	491.5	436.5	20	511.5
Wisconsin	498.0	498.0		498.0
Texas	250.0	140.0	115	365.0
North Dakota	353.0	233.0		353.0
Tennessee	267.0	267.0	38	305.0
Michigan	265.0	215.0	5	270.0
Missouri	261.0	261.0		261.0
California	136.5	96.5	105	241.5
New York	164.0	50.0		164.0
Oregon	148.0	148.0		148.0
Colorado	125.0	125.0		125.0
Georgia	100.4	100.4	20	120.4
Pennsylvania			110	110.0
North Carolina			60	60.0
Arizona	55.0	55.0		55.0
Washington			55	55.0
Idaho	54.0	54.0		54.0
Mississippi	54.0	54.0		54.0
Kentucky	38.4	38.4		38.4
New Mexico	30.0			30.0
Wyoming	6.5	6.5		6.5
Louisiana	1.5	1.5		1.5
<b>Total</b>	<b>12,475.4</b>	<b>10,569.4</b>	<b>2,066</b>	<b>14,541.4</b>

Source: Renewable Fuels Association, January 2009

## U.S. ETHANOL BIOREFINERY LOCATIONS



Source: Renewable Fuels Association, January 2009

liv  
 As a res  
 America  
 billion ;  
 produc  
 repre

## RECENT ETHANOL INDUSTRY EXPANSIONS

	Jan 2000	Jan 2001	Jan 2002	Jan 2003	Jan 2004	Jan 2005	Jan 2006	Jan 2007	Jan 2008	Jan 2009
<b>Biorefineries Online</b>	54	56	61	68	72	81	95	110	139	170*
<b>Capacity (mgy)</b>	1,748.7	1,921.9	2,347.3	2,706.8	3,100.8	3,643.7	4,336.4	5,493.4	7,888.4	10,569.4

\* This figure represents operating ethanol biorefineries as of January 2009. It does not include those facilities that have been temporarily idled.  
 For a complete list visit [www.ethanolRFA.org](http://www.ethanolRFA.org).

# Crude Oil vs Corn Prices



1. El aumento del precio del petróleo incentivo la producción de etanol con maíz en los Estados Unidos.

2. La demanda por el maíz, dio paso a un aumento en los precios internacionales de maíz y otros granos

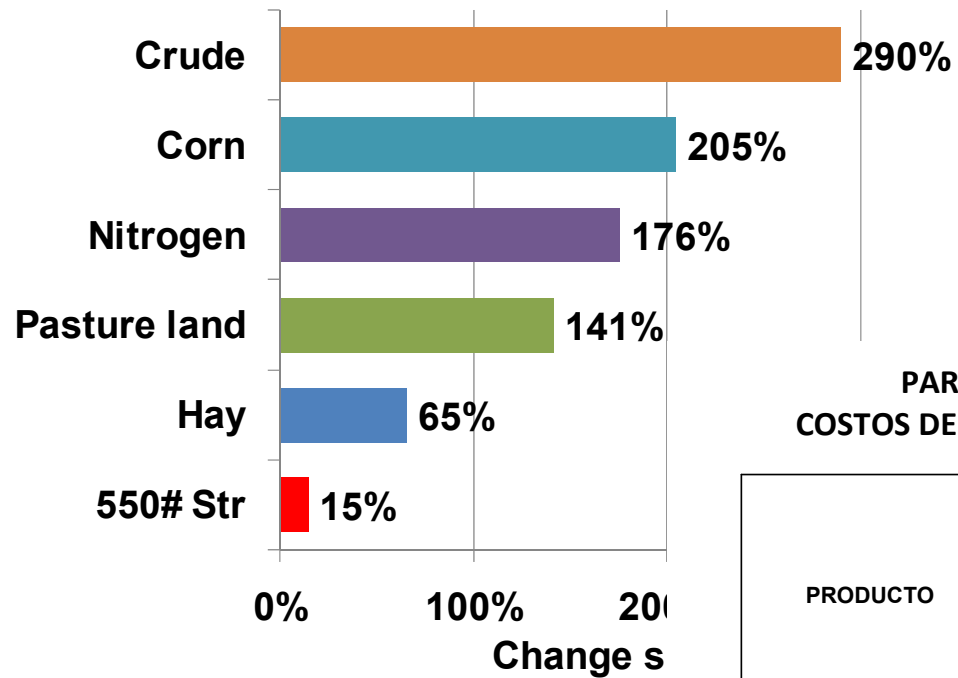
forrajeros.



3. Los precios nacionales de granos forrajeros se ajustaron a los precios internacionales al alza, generando en la industria ganadera mexicana, bovina, porcina y avícola un incremento en los costos de alimentación, poniendo en riesgo la viabilidad económica de la actividad y en algunos casos, impactando al consumidor con aumentos de precios.



## Cost Inflation: 2008 vs. 2000



## PARTICIPACIÓN DE LOS GRANOS FORRAJEROS EN LOS COSTOS DE PRODUCCIÓN DEL SUBSECTOR PECUARIO EN MEXICO (%)

PRODUCTO	GRANOS FORRAJEROS <sup>1/</sup> / COSTO DE ALIMENTACIÓN	COSTO DE ALIMENTACIÓN /COSTO TOTAL DE PRODUCCIÓN	GRANOS FORRAJEROS / COSTO DE PRODUCCIÓN	IMPACTO EN EL COSTO DE PRODUCCIÓN
CALCULO	A	B	C=(AXB)	D=(C X Incremento precio granos forrajeros <sup>2/</sup> )
				Δ 75%
LECHE	40%	65%	26%	19.5%
POLLO	65%	62%	40%	30.2%
HUEVO	60%	55%	33%	24.8%
BOVINO (CARNE)	65%	60%	39%	29.3%
CERDO (CARNE)	72%	56%	40%	30.2%
PROMEDIO ARITMETICO	60%	60%	36%	27%

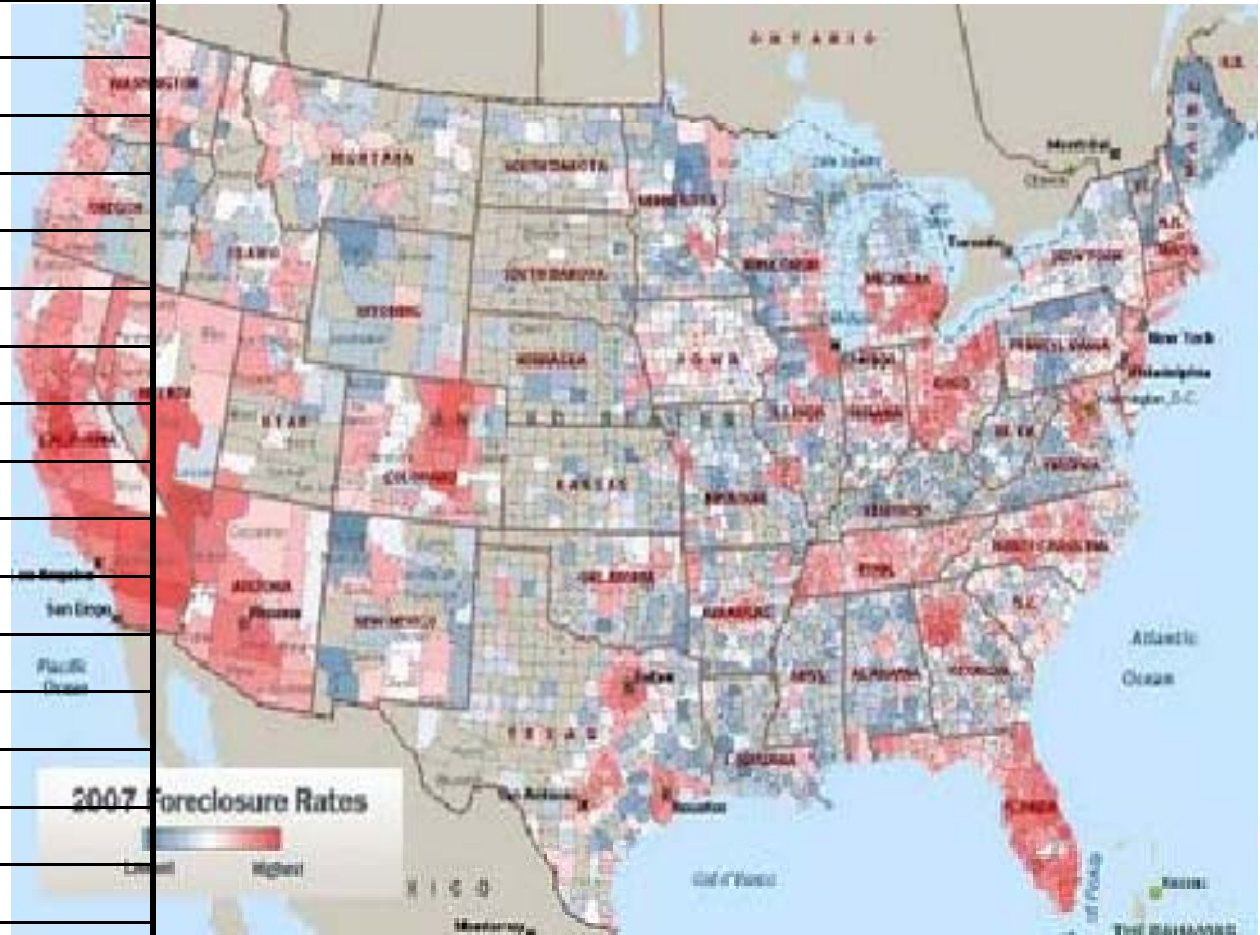
1/ Maíz y Sorgo

2/ 75% promedio incremento en precios de granos forrajeros, agosto 06-agosto08.

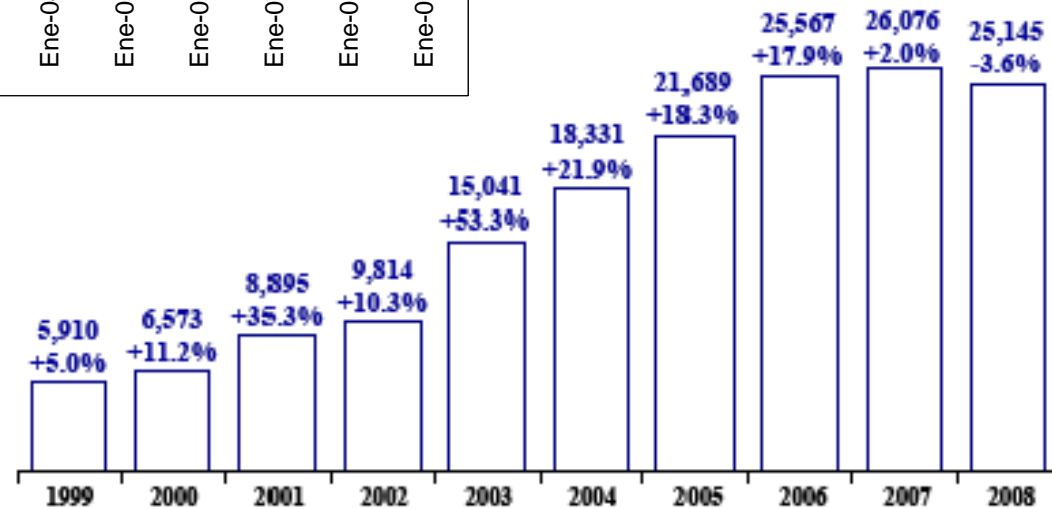
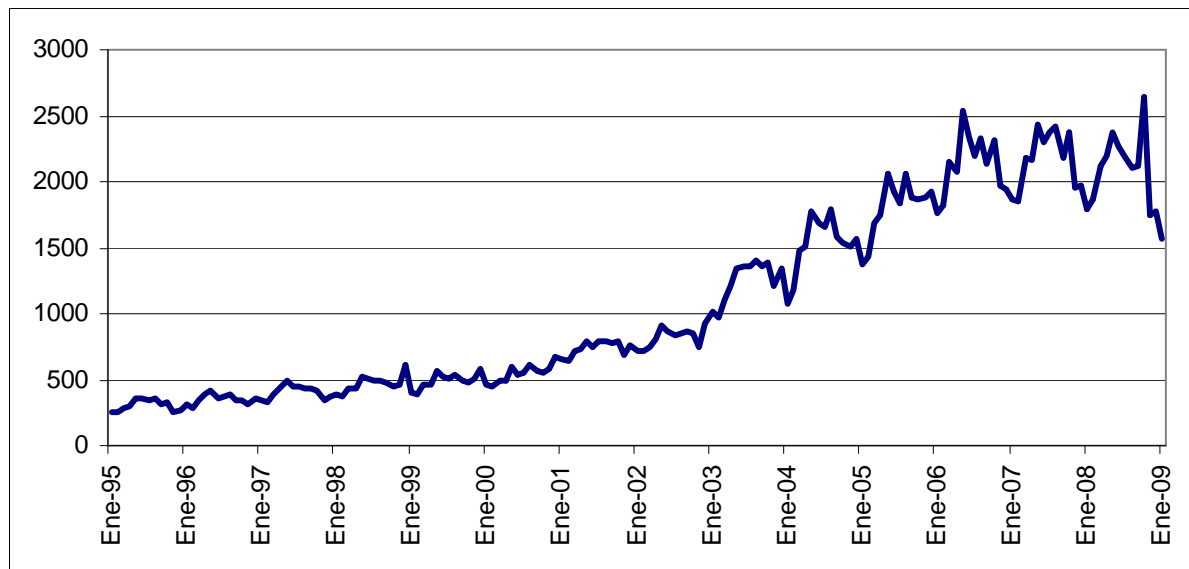
La crisis económica-financiera y su  
efecto en los Ingresos familiares,  
empleo y confianza de los  
consumidores y productores

# Mortgage Resets

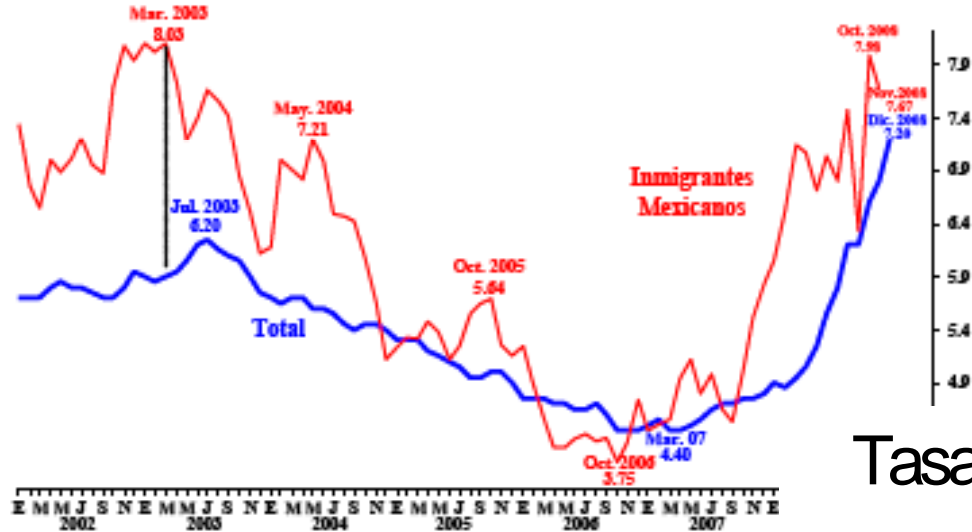
January 2007	\$22 (billion)
February	25
March	35
April	37
May	36
June	42
July	43
<b>August</b>	<b>52</b>
September	58
October	55
November	52
December	58
<b>Jan 2008</b>	<b>80</b>
<b>February</b>	<b>88</b>
<b>March</b>	<b>110</b>
<b>April</b>	<b>92</b>
May	76
June	75
July	50
August	35
September	26
October	20
November	15
December	17



# Ingresos por remesas (millones de dólares)



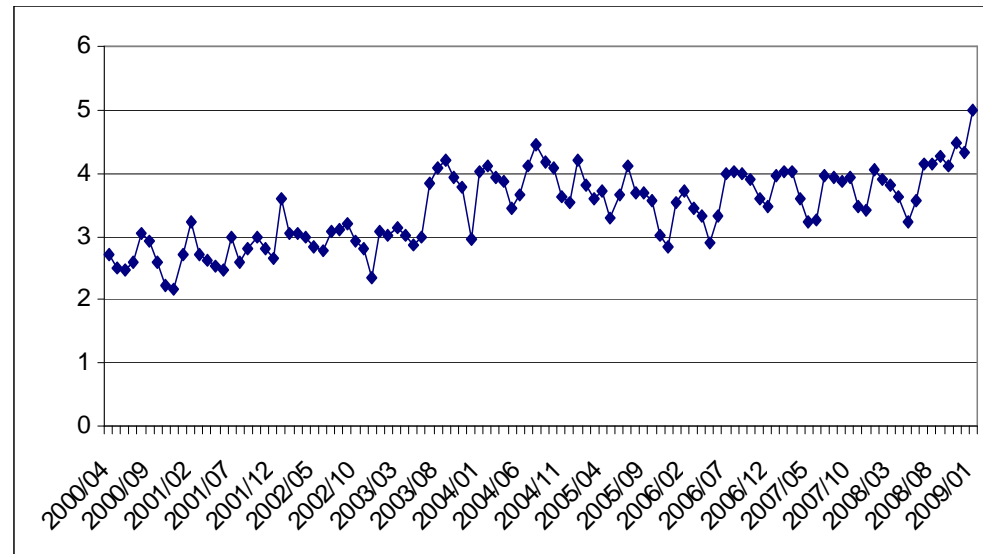
**Gráfica 6**  
**Estados Unidos: Tasa de Desempleo Total y de Inmigrantes Mexicanos**  
 Datos desestacionalizados



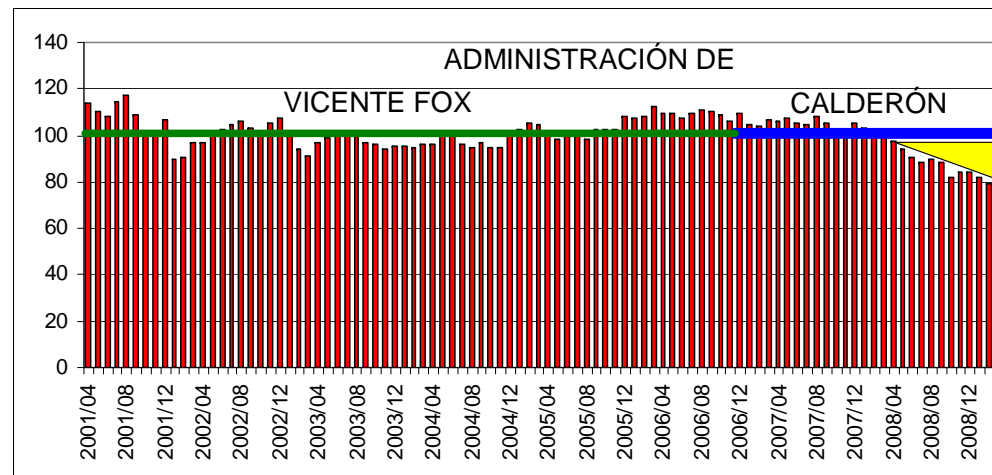
\* Promedio móvil de dos meses hasta junio de 2008.

Fuente: Oficina de Estadísticas Laborales de Estados Unidos (BLS; Bureau of Labor Statistics).

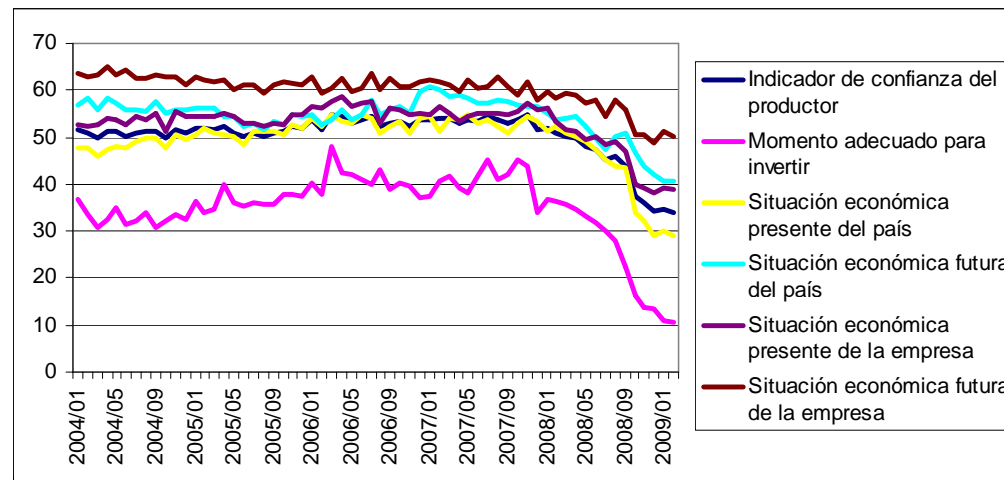
## Tasa de desocupación en México



## Índice de confianza del consumidor

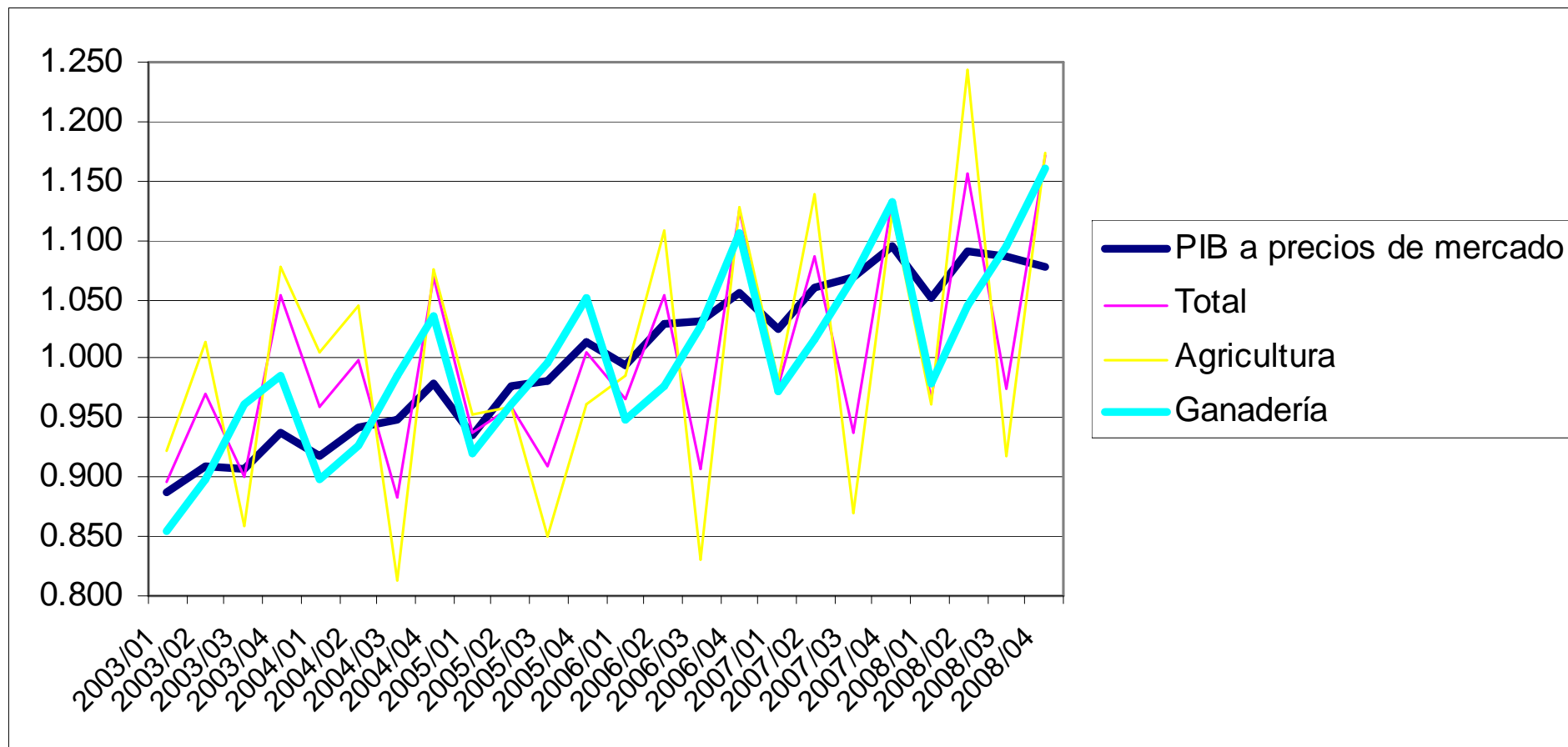


## Índice de confianza del productor

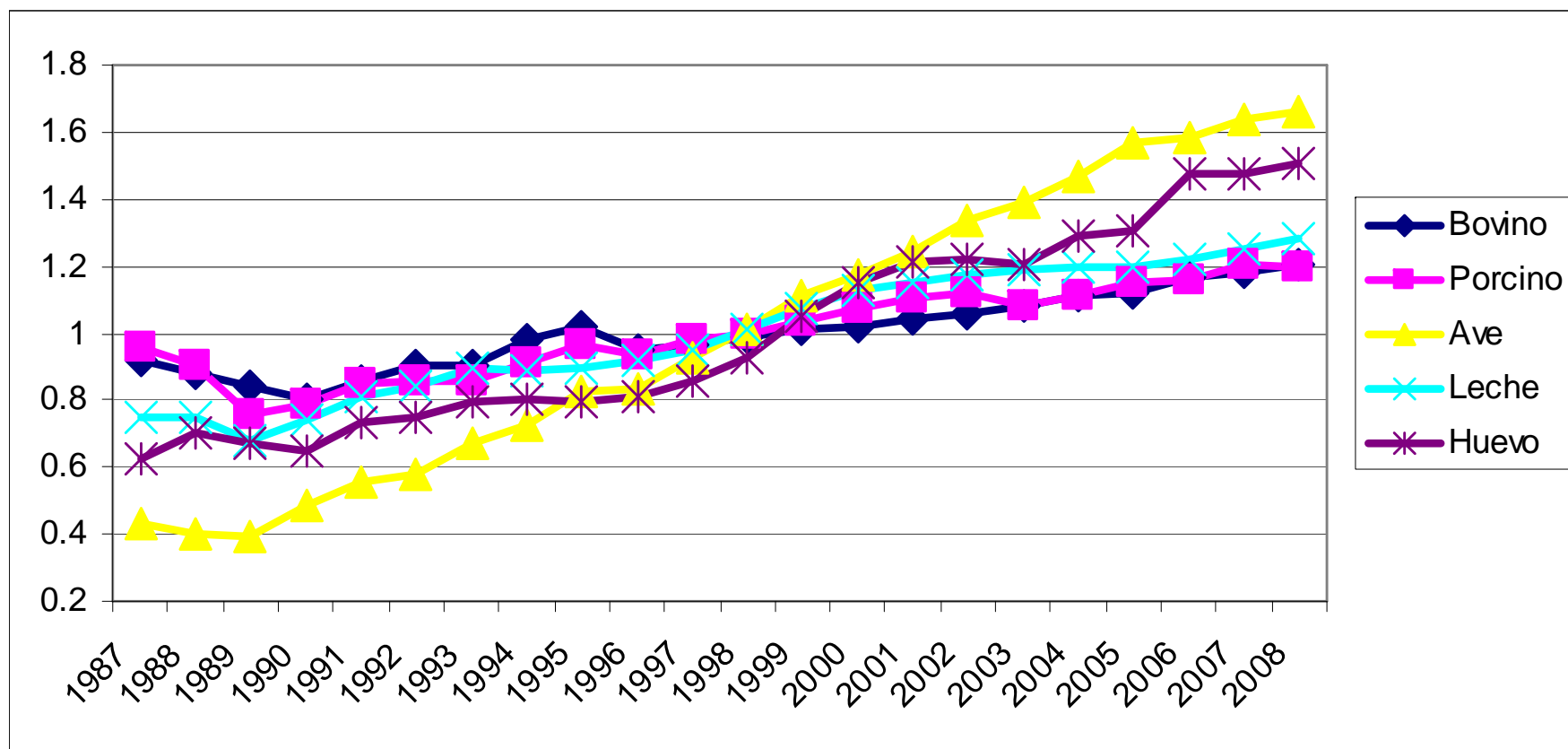


# Situación de las actividades productivas pecuarias

# Tendencias de crecimiento del Producto Interno Bruto



# Tendencias de crecimiento de la producción pecuaria



# Retos y oportunidades

- Las empresas pecuarias habrán que ajustar sus niveles de producción como consecuencia de los incrementos en los costos de producción y precios de venta (márgenes de utilidades).
- La demanda se verá afectada como consecuencia de los niveles de ingreso de la población, la cual optará por productos sustitutos ante incrementos en los precios finales.
- La producción nacional seguirá siendo afectada por el desplazamiento que los productos importados.

# Retos y oportunidades

- Las oportunidades parecen estar ubicadas en las economías emergentes, las cuales incrementan niveles de consumo de alimentos de origen animal.