



INFLACIÓN

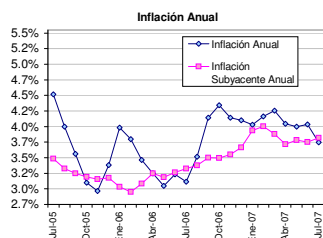
	Mayo	Junio	Julio	
			Mensual	Acum. Anual
INPC	0.49%	0.12%	0.42%	1.01%
Subyac.	0.22%	0.30%	0.34%	2.32%

Fuente: Banco de México

Pronósticos

Agosto	Sept.	12 Ult. Meses	2007
0.39%	0.49%	3.96%	3.36%

Fuente: Pronósticos Banamex 04-Sep-07



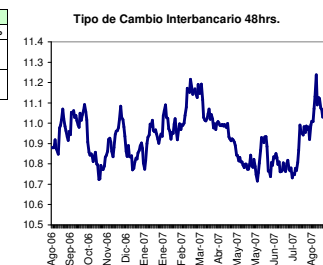
TIPO DE CAMBIO

Cotización Peso-Dólar					
Tipo	04-09-07	Sem Ant	Variac. %	Hace 1a	Variac. %
Interbanc. 48hrs	11.0313	11.1033	-0.65%	10.8613	1.57%
FIX fecha Determin.	11.0265	11.0920	-0.59%	10.8757	1.39%

Fuente: Banco de México

Futuro Peso CME			
Mes	03-09-07	Sem Ant	Variac. %
Sep-07	11.0253	11.1327	-0.96%
Nov-07	11.0650	11.1825	-1.05%
Ene-08	11.1049	11.2233	-1.05%
Mar-08	11.1513	11.2707	-1.06%
May-08	11.2044	11.3250	-1.06%
Jul-08	11.2454	11.3668	-1.07%

Fuente: Infosal



TASAS

CETES					
Plazo	04-09-07	Sem Ant	Δ pts base	Hace 1a	Δ pts base
28d	7.21%	7.23%	-2	7.04%	17

Cetes subasta primaria semanal. Fuente: Banco de México

Pronósticos - Cetes 28

Ago	Sep	Prom. 2007
6.25%	6.25%	6.56%

Fuente: Pronósticos Banamex 04-Sep-07

TIE					
Plazo	04-09-07	Sem Ant	Δ pts base	Hace 1a	Δ pts base
28d	7.72%	7.71%	1	7.29%	43

TIE diaria. Fuente: Banco de México

Pronósticos - TIE 28

Ago	Sep	Prom. 2007
6.55%	6.55%	7.19%

Fuente: Pronósticos Banamex 04-Sep-07

SPREADS TIE-CETES					
Plazo	04-09-07	Sem Ant	Δ pts base	Hace 1a	Δ pts base
28d	0.51%	0.48%	3	0.25%	23

UDIS					
03-09-07	04-09-07	05-09-07	06-09-07	07-09-07	08-09-07
3.84846	3.84895	3.84944	3.84993	3.85042	3.85091

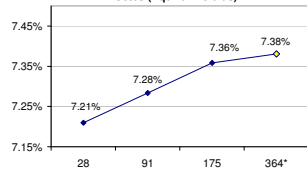
Fuente: Banco de México

PETROLIO

Precio (Dólares por Barril)			
Tipo	04-09-07	Sem Ant	Variac. %
Brent	73.96	70.55	4.83%
WTI	75.08	71.73	4.67%
Mezcla Mexico	63.64	60.77	4.72%

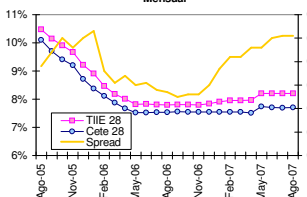
Fuente: Infosal

Curva de Rendimientos en la Subasta de Cetes (Equival. 28 días)



*Este plazo no se subastó

TIE 28, Cetes 28 y Spread TIE-Cetes Mensual



BONOS Y LIBOR

MX			
Colocado	06-09-07	09-06-07	Δ pts base
3 años	7.55%	7.59%	-4
Colocado	23-08-07	26-07-07	Δ pts base
5 años	7.81%	7.65%	16
Colocado	28-12-06	30-11-06	Δ pts base
7 años	7.41%	7.78%	-37
Colocado	16-08-07	05-07-07	Δ pts base
10 años	7.90%	7.62%	28
Colocado	30-08-07	19-07-07	Δ pts base
20 años	7.89%	7.68%	21

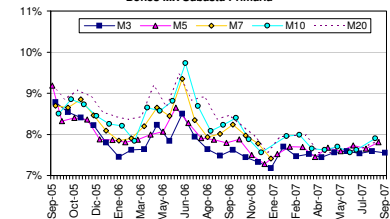
Subasta primaria mensual. Fuente: Banco de México

EU			
Plazo	04-09-07	Sem Ant	Δ pts base
3 años	4.15%	4.09%	6
5 años	4.26%	4.22%	4
10 años	4.56%	4.51%	5
30 años	4.84%	4.85%	-1

UMS			
Vencim.	04-09-07	Sem Ant	Δ pts base
2008	5.23%	5.34%	-11
2010	5.12%	5.22%	-10
2015	5.43%	5.51%	-8
2034	5.97%	6.16%	-19

Fuente: Infosal

Bonos MX Subasta Primaria



LIBOR					
Plazo	04-09-07	Sem Ant	Δ pts base	Hace 1a	Δ pts base
1m	5.80%	5.51%	29	5.33%	47
3m	5.70%	5.51%	19	5.39%	31
6m	5.56%	5.43%	13	5.42%	14
1a	5.28%	5.21%	4	5.38%	-13

Fuente: BBA e Infosal

Noticias Relevantes

Con o sin reforma fiscal, el paquete económico de 2008 tiene que estar listo esta semana, por lo que la Secretaría de Hacienda y Crédito Público (SHCP) afina los detalles de las 2 versiones para su discusión en el Congreso. A más tardar el sábado el gobierno federal debe enviar a la Cámara de Diputados el programa económico, que incluye la Ley de Ingresos y el Presupuesto de la Federación. El secretario de Hacienda, Agustín Carstens, confirmó en una entrevista radiofónica que trabajan en una versión sin reforma hacendaria y en otra que ya incluye los recursos que se obtendrían con la iniciativa fiscal que discute el Congreso. Alejandro Werner, subsecretario de Hacienda, dijo que si no se aprueba para el 8 de septiembre, mandarán un paquete económico sin reforma que considere menores recursos por 100 a 130 mil millones de pesos. (El Financiero 04/09/07).

El personal ocupado permaneció sin variación en el 8to mes de este año respecto al mismo de 2006. Por tipo de contratación, los obreros aumentaron ligeramente en 0.2% y los empleados que realizan labores administrativas disminuyeron -0.7%. Las horas hombre trabajadas descendieron -0.5% durante junio pasado con relación a las del mismo mes de hace un año: las de los empleados cayeron 1% y las de los obreros -0.3%. Las remuneraciones medias reales pagadas, que incluyen sueldos y prestaciones sociales reportaron una alza de 1% a tasa anual en el mes de referencia. Cifras desestacionalizadas indican que el personal ocupado en el sector manufacturero de transformación mostró una reducción de -0.08% en junio de 2007 con respecto al mes previo. (INEGI 30/08/07)

El gobierno mexicano continuará con los esfuerzos para elevar la productividad de los cuatro sectores cuyos productos quedarán libre de aranceles en 2008, manifestó la subsecretaria de Industria y Comercio de la SE, Rocío Ruiz Chávez. La funcionaria de la SE manifestó que "estamos buscando productividad en la apertura 2008 para que los productos -frijol, maíz, leche y azúcar- sean competitivos". Sería ilógico, aberrante y patético que México importara azúcar, comentó tras recordar que en días pasados se llevó a cabo la revisión del contrato de ley a favor de los obreros de los ingenios azucareros como parte de las estrategias de fortalecimiento, aunque la importación de maíz amarillo que realiza México de E.U. en el caso de la azúcar, nuestro país debe ser el ganador al exportar este producto en el marco del (TLCAN). (El Financiero 04/09/07).



MERCADOS AGRÍCOLAS

COMENTARIOS

PRECIOS FÍSICOS

MAÍZ (DLS / TON)	Fecha	PRECIOS FÍSICOS		
		Miniápolis	Golfo	Blanco Kansas
	27-Ago-07	115.64	151.08	129.52
	28-Ago-07	113.09	146.55	125.98
	29-Ago-07	109.35	144.78	125.98
	30-Ago-07	110.13	144.78	125.98
	31-Ago-07	114.96	142.51	125.98

FUENTE: ASERCA CON DATOS DE BLOMMBERG

SORGO (DLS / TON)	Fecha	PRECIOS FÍSICOS		
		Golfo	Amarillo	Texas
	27-Ago-07	144.71	116.44	116.74
	28-Ago-07	141.41	113.36	113.66
	29-Ago-07	139.65	111.59	111.89
	30-Ago-07	139.43	111.59	111.89
	31-Ago-07	139.65	112.03	112.33

FUENTE: ASERCA CON DATOS DE BLOMMBERG

TRIGO (DLS / TON)	Fecha	PRECIOS FÍSICOS		
		Kansas HRW	Golfo HRW	Golfo SRW
	27-Ago-07	260.15	264.92	269.06
	28-Ago-07	259.41	264.74	268.41
	29-Ago-07	263.08	270.16	276.31
	30-Ago-07	263.82	279.53	286.60
	31-Ago-07	271.54	283.39	281.82

SOYA (DLS / TON)	Fecha	PRECIOS FÍSICOS			
		Kansas	Miniápolis	Texas	Golfo
	27-Ago-07	292.11	289.91	319.67	327.29
	28-Ago-07	294.68	292.48	325.18	326.74
	29-Ago-07	294.68	291.74	324.81	323.07
	30-Ago-07	295.42	292.48	328.49	327.02
	31-Ago-07	297.62	295.79	328.12	327.94

FUENTE: ASERCA CON DATOS DE FUTURESOURCE Y REUTERS

CAFÉ (DLS / QUINT)	Fecha	PRECIOS FÍSICOS		
		Colombia*	Brasil*	Promedio NYBOT*
	27-Ago-07	127.53	114.34	125.50
	28-Ago-07	126.26	112.06	123.22
	29-Ago-07	124.74	110.54	121.70
	30-Ago-07	124.99	110.79	121.83
	31-Ago-07	123.98	110.29	120.93

FUENTE: ASERCA CON DATOS DE FUTURESOURCE, BLOMMBERG E INTERNATIONAL COFFEE ORGANIZATION (ICO)

ALGODÓN (DLS / PACA)	Fecha	PRECIOS FÍSICOS			
		Cotlook A	Memphis	Texas	Prom NYBOT
	27-Ago-07	317.04	312.82	308.02	248.74
	28-Ago-07	312.00	307.78	302.98	245.47
	29-Ago-07	313.68	309.46	304.66	247.10
	30-Ago-07	313.44	307.44	302.64	247.30
	31-Ago-07	325.68	319.68	314.88	259.44

FUENTE: ASERCA CON DATOS DE FUTURESOURCE Y BLOMMBERG.

N.C. = No Cotizó T.C. = Término del Contrato * Chicago Board of Trade

PRECIOS FUTUROS (CBOT*)

MAÍZ	SEP-07	DIC-07	MAR-08
	132.18	138.97	145.37
	128.83	135.72	142.32
	127.06	133.95	140.54
	127.06	133.75	140.15
	127.55	133.85	140.15

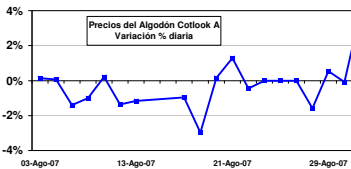
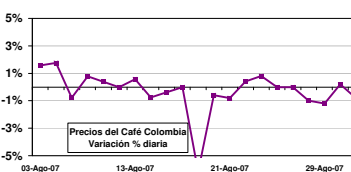
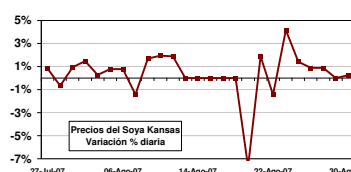
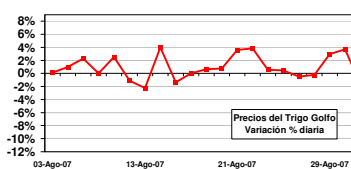
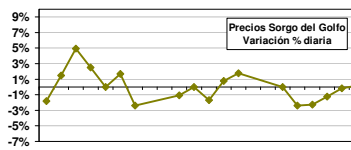
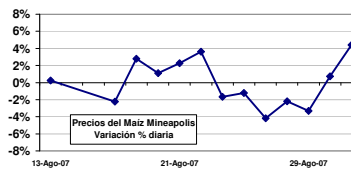
El Sorgo no cotiza en la bolsa de futuros

Bolsa de Chicago			Bolsa de Kansas		
Sep-07	Dic-07	Mar-08	Sep-07	Dic-07	Mar-08
265.38	271.17	271.54	250.22	256.20	256.84
264.74	271.26	271.54	250.04	256.56	256.65
272.64	278.70	277.78	255.46	261.80	260.51
282.93	288.25	285.68	264.83	269.52	267.31
281.82	284.95	283.39	264.92	268.69	269.52

SOYA	SEP-07	NOV-07	ENE-08
	314.71	320.68	326.38
	314.25	320.50	326.28
	315.44	321.23	326.84
	319.85	325.18	330.51
	318.94	324.26	329.96

CAFÉ	SEP-07	DIC-07	MAR-08
	114.70	118.86	122.66
	115.26	119.21	123.06
	114.24	117.74	121.59
	113.33	117.79	121.64
	114.24	117.49	121.34

ALGODÓN	OCT-07	DIC-07	MAR-08
	264.72	273.46	289.20
	266.50	275.90	291.79
	266.78	275.62	291.36
	274.32	283.54	298.56
	282.58	292.66	308.69



MAÍZ

Después de las fuertes ganancias de la semana pasada, los precios del maíz en Chicago registraron una tendencia esencialmente negativa, resultado de un gran volumen de ventas especulativas y de los fondos de inversión ante los reportes de buenos rendimientos en algunas zonas productoras al sur del cinturón maicero de los Estados Unidos, donde las labores de cosecha ya han iniciado. Las estimaciones de producción del grupo estadounidense Pro Farmer generaron la expectativa de que las afectaciones climáticas en algunas zonas del cinturón maicero no modificarán en gran proporción la cifra nacional.

TRIGO

Los futuros del cereal prolongaron nuevamente su racha alcista y, esta vez, el contrato a diciembre alcanzó 7.84 dólares por bushel, acumulando una ganancia de 46 centavos en el transcurso de la semana. El alza de precios en el mercado europeo, confirmó la reducida oferta de trigo en esa región; después de que las lluvias excesivas afectaron la cosecha de trigo suave en Francia y otros países. Así mismo, la demanda exportadora tiende a fortalecerse, sobre todo por la reciente oferta de India a precios muy atractivos para los comercializadores internacionales.

SOYA

Las cotizaciones de la soya en Chicago registraron una tendencia mixta, aunque con importantes ganancias, en un mercado regido nuevamente por las condiciones climáticas en las zonas productoras de la Unión Americana. La percepción de que la oferta estadounidense podría reducirse significativamente el próximo año, alentó un gran volumen de compras especulativas. Los participantes también liquidaron parte de sus posiciones, anticipándose al fin de semana largo por la celebración del Día del Trabajo en Estados Unidos. El lunes 3 de septiembre no habrá operaciones en el mercado de futuros de Chicago.

CAFÉ

La falta de noticias relevantes, el cierre de la bolsa de Londres el pasado lunes y la proximidad de la celebración del Día del Trabajo en Estados Unidos fueron los aspectos principales que limitaron movimientos en el mercado de futuros del aromático en Nueva York. No obstante, la tendencia fue esencialmente bajista en el transcurso de la semana, mostrando pérdidas acumuladas de 2 a 3.3 puntos en los contratos más cercanos. La debilidad del real brasileño con relación al dólar americano fue otro factor que afectó al mercado, ya que ello implica mayores volúmenes de exportación por parte de Brasil. Los analistas estimaron que los precios del algodón sostendrán una tendencia positiva en el corto plazo, ante la perspectiva de que las considerables alzas en los precios del trigo y de la soya, podrían ocasionar una reducción en las áreas de cultivo de la fibra norteamericana el próximo año.

ALGODÓN

Durante la semana los precios de los futuros del algodón mostraron una fuerte recuperación, en donde los rangos de ganancias acumuladas fueron de entre los 2.60 y 2.67 centavos de dólar por libra en los vencimientos más cercanos. Los analistas estimaron que los precios del algodón sostendrán una tendencia positiva en el corto plazo, ante la perspectiva de que las considerables alzas en los precios del trigo y de la soya, podrían ocasionar una reducción en las áreas de cultivo de la fibra norteamericana el próximo año.

Fuente: ASERCA: Dirección de Estudios y Análisis de Mercados