



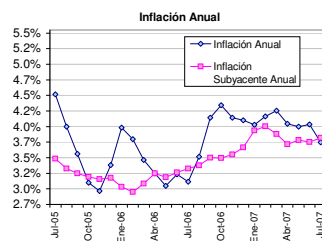
INFLACIÓN

	Mayo	Junio	Julio		
			Mensual	Acum.	Anual
INPC	0.49%	0.12%	0.42%	1.01%	3.70%
Subyac.	0.22%	0.30%	0.34%	2.32%	3.77%

Fuente: Banco de México

Pronósticos			
Agosto	Sept.	12 Ult. Meses	2007
0.39%	0.49%	3.96%	3.36%

Fuente: Pronósticos Banamex 28-Ago-07



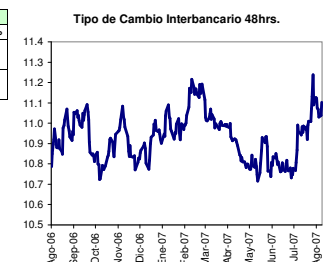
TIPO DE CAMBIO

Cotización Peso-Dólar					
Tipo	28-08-07	Sem Ant	Variac. %	Hace 1a	Variac. %
Interbanc. 48hrs	11.1033	11.1218	-0.17%	10.8805	2.05%
FIX fecha Determin.	11.0920	11.1213	-0.26%	10.9284	1.50%

Fuente: Banco de México

Futuro Peso CME			
Mes	28-08-07	Sem Ant	Variac. %
Sep-07	11.1327	11.1513	-0.17%
Nov-07	11.1825	11.2013	-0.17%
Ene-08	11.2233	11.2422	-0.17%
Mar-08	11.2707	11.2898	-0.17%
May-08	11.3250	11.3442	-0.17%
Jul-08	11.3668	11.3862	-0.17%

Fuente: Infosal



TASAS

CETES					
Plazo	28-08-07	Sem Ant	Δ pts base	Hace 1a	Δ pts base
28d	7.23%	7.20%	3	7.02%	21

Cetes subasta primaria semanal. Fuente: Banco de México

Pronósticos - Cetes 28			
Ago	Sep	Prom. 2007	
6.25%	6.25%	6.56%	

Fuente: Pronósticos Banamex 28-Ago-07

TIE					
Plazo	28-08-07	Sem Ant	Δ pts base	Hace 1a	Δ pts base
28d	7.71%	7.71%	0	7.29%	42

TIE diaria. Fuente: Banco de México

Pronósticos - TIE 28			
Ago	Sep	Prom. 2007	
6.55%	6.55%	7.19%	

Fuente: Pronósticos Banamex 28-Ago-07

SPREADS TIE-CETES					
Plazo	28-08-07	Sem Ant	Δ pts base	Hace 1a	Δ pts base
28d	0.48%	0.51%	-3	0.27%	24

UDIS						
	27-08-07	28-08-07	29-08-07	30-08-07	31-08-07	01-09-07
	3.84502	3.84551	3.84600	3.84649	3.84699	3.84748

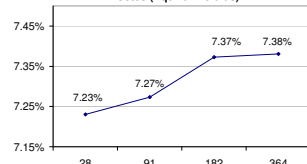
Fuente: Banco de México

PETROLIO

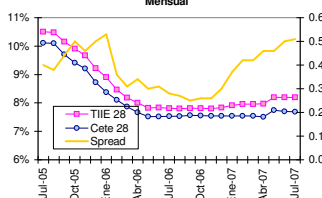
Precio (Dólares por Barril)				
Tipo	28-08-07	Sem Ant	Variac. %	
Brent	70.55	68.65	2.77%	
WTI	71.73	69.57	3.10%	
Mezcla Mexico	60.77	58.69	3.54%	

Fuente: Infosal

Curva de Rendimientos en la Subasta de Cetes (Equival. 28 días)



TIE 28, Cetes 28 y Spread TIE-Cetes Mensual



BONOS Y LIBOR

MX			
Colocado	09-08-07	12-07-07	Δ pts base
3 años	7.59%	7.54%	5
Colocado	23-08-07	26-07-07	Δ pts base
5 años	7.81%	7.65%	16
Colocado	28-12-06	30-11-06	Δ pts base
7 años	7.41%	7.78%	-37
Colocado	16-08-07	05-07-07	Δ pts base
10 años	7.90%	7.62%	28
Colocado	30-08-07	19-07-07	Δ pts base
20 años	7.89%	7.68%	21

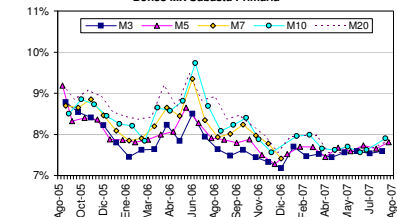
Subasta primaria mensual. Fuente: Banco de México

EU			
Plazo	28-08-07	Sem Ant	Δ pts base
3 años	4.09%	4.08%	1
5 años	4.22%	4.26%	-4
10 años	4.51%	4.60%	-9
30 años	4.85%	4.95%	-10

UMS			
Vencim.	28-08-07	Sem Ant	Δ pts base
2008	5.34%	5.44%	-10
2010	5.22%	5.27%	-5
2015	5.51%	5.68%	-17
2034	6.16%	6.41%	-25

Fuente: Infosal

Bonos MX Subasta Primaria



LIBOR					
Plazo	28-08-07	Sem Ant	Δ pts base	Hace 1a	Δ pts base
1m	5.51%	5.50%	1	5.33%	18
3m	5.51%	5.49%	2	5.40%	11
6m	5.43%	5.33%	10	5.46%	-3
1a	5.21%	5.05%	17	5.47%	-26

Fuente: BBA e Infosal

Noticias Relevantes

El INEGI informa que el Indicador Global de la Actividad Económica (IGAE) aumentó 2.5% durante el sexto mes del presente año respecto al igual mes de 2006. Es importante recordar que las cifras del comportamiento de la economía durante el segundo trimestre del año fueron dadas a conocer mediante el Producto Interno Bruto el pasado 16 de agosto. En el mes de referencia el incremento anual registrado en la actividad económica fue producto de los avances reportados en los grandes sectores que la integran: en el agropecuario fue de 4.5%, el de servicios 3.5% y en el industrial de 0.1 por ciento. (INEGI 28/08/07).

Aún con la reforma fiscal que apruebe el Congreso, la economía de México crecerá a un ritmo de 3.5% en el 2008, afirmó Deborah Riner, economista en jefe de la Cámara Americana de Comercio. La directiva añadió que los cambios fiscales generarán un efecto inflacionario adicional de entre 0.3 y 0.8%, con lo cual el Índice Nacional de Precios al Consumidor se ubicará por encima de 4% el próximo año. En la inauguración del evento "Planeación de negocios 2008: El desafío de crecer", la economista en jefe de la Cámara Americana de Comercio puntualizó que la mezcla mexicana de exportación se ubicará en un rango de 55 dólares por barril, en promedio, en el 2008. (El Universal 29/08/07).

Más de 90% del Presupuesto de Egresos de la Federación del próximo año no es negociable, está comprometido para el pago de deuda, nómina y para mantener los programas de combate a la pobreza, educación, salud y seguridad. El margen de maniobra presupuestal no llega ni a 10%, reconoció la Secretaría de Hacienda. Indicó que la conformación del programa de gasto público para 2008 se basa en un esquema de sobriedad fiscal y monetaria, a fin de garantizar el control de la inflación en un objetivo de 3%, para lograr rango de 3.5% a 3.7% en el crecimiento del PIB de 2008. De manera preliminar, Hacienda estima que el precio del petróleo crudo de exportación se situará alrededor de 50 dólares por barril. (Banamex 29/08/07).



MERCADOS AGRÍCOLAS

COMENTARIOS

PRECIOS FÍSICOS

Fecha	Miniápolis	Golfo	Blanco Kansas
20-Ago-07	117.22	153.83	130.70
21-Ago-07	119.88	156.88	129.52
22-Ago-07	124.21	160.43	133.06
23-Ago-07	122.14	156.39	133.06
24-Ago-07	120.66	154.52	131.88

FUENTE: ASERCA CON DATOS DE BLOMMBERG

Fecha	Golfo	Amarillo	Texas
20-Ago-07	143.17	115.34	115.64
21-Ago-07	145.59	117.98	118.28
22-Ago-07	168.94	122.39	122.69
23-Ago-07	148.24	121.51	121.81
24-Ago-07	148.24	121.51	121.81

FUENTE: ASERCA CON DATOS DE BLOMMBERG

Fecha	Kansas HRW	Golfo HRW	Golfo SRW
20-Ago-07	239.20	253.35	248.75
21-Ago-07	241.77	255.37	257.76
22-Ago-07	244.35	259.78	267.68
23-Ago-07	249.49	262.26	269.15
24-Ago-07	252.06	262.26	270.34

Fecha	Kansas	Miniápolis	Texas	Golfo
20-Ago-07	273.01	275.95	313.42	309.47
21-Ago-07	278.15	276.31	311.22	310.48
22-Ago-07	274.11	277.78	312.69	313.06
23-Ago-07	285.50	283.29	318.94	317.19
24-Ago-07	289.54	287.34	317.10	323.71

FUENTE: ASERCA CON DATOS DE FUTURESOURCE Y REUTERS

Fecha	Colombia*	Brasil*	Promedio NYBOT*
20-Ago-07	127.02	112.31	124.23
21-Ago-07	126.01	112.82	123.66
22-Ago-07	126.51	113.33	124.48
23-Ago-07	127.53	114.34	125.50
24-Ago-07	127.53	114.34	125.50

FUENTE: ASERCA CON DATOS DE FUTURESOURCE, BLOMMBERG E INTERNATIONAL COFFEE ORGANIZATION (ICO)

Fecha	Cotlook A	Memphis	Texas	Prom NYBOT
20-Ago-07	314.40	312.91	308.11	243.26
21-Ago-07	318.48	316.99	312.19	248.69
22-Ago-07	317.04	315.55	310.75	247.20
23-Ago-07	317.04	312.82	308.02	247.39
24-Ago-07	317.04	312.82	308.02	248.74

FUENTE: ASERCA CON DATOS DE FUTURESOURCE Y BLOMMBERG.

N.C. = No Cotizó T.C. = Término del Contrato * Chicago Board of Trade

PRECIOS FUTUROS (CBOT*)

SEP-07	DIC-07	MAR-08
130.60	137.30	143.30
133.26	139.76	145.66
136.80	143.40	149.21
135.92	142.51	146.52
134.44	141.23	147.34

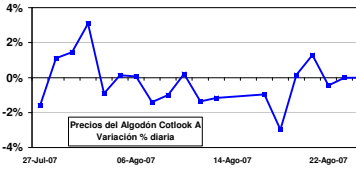
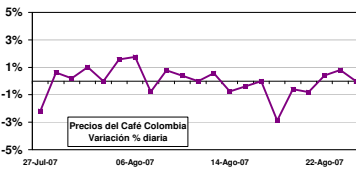
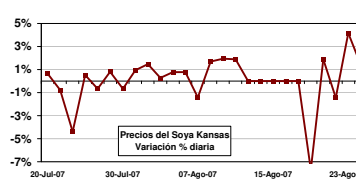
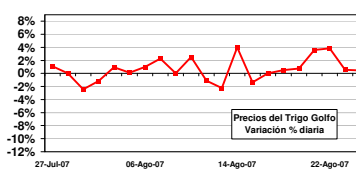
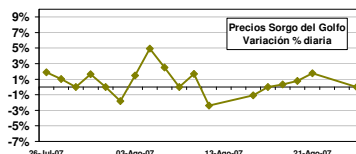
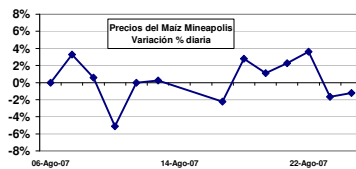
El Sorgo no cotiza en la bolsa de futuros

Bolsa de Chicago			Bolsa de Kansas		
Sep-07	Dic-07	Mar-08	Sep-07	Dic-07	Mar-08
248.02	253.90	253.16	244.35	244.35	245.82
254.08	258.68	258.86	245.82	245.82	246.73
264.00	268.87	267.95	250.04	250.04	251.60
265.47	271.54	271.54	252.98	252.98	254.73
266.67	272.64	272.64	256.47	256.47	256.47

SEP-07	NOV-07	ENE-08
298.27	303.96	309.20
299.74	305.34	310.67
305.43	311.22	316.64
309.38	315.35	320.86
311.95	317.83	323.44

SEP-07	DIC-07	MAR-08
116.47	120.53	124.28
115.86	120.02	123.82
116.07	120.48	124.33
117.49	121.39	125.19
116.27	120.73	124.59

OCT-07	DIC-07	MAR-08
272.54	281.66	296.56
270.48	280.08	297.12
269.76	280.13	296.06
270.72	281.33	297.17
269.76	280.08	296.16



MAIZ
Las compras especulativas en el mercado de futuros del maíz fueron el factor positivo de mayor peso hasta la media semana. De acuerdo con los analistas, se debió principalmente a los siguientes factores: 1) La preocupación por el daño potencial en algunas áreas matorceras de la parte alta del medio oeste norteamericano debido al exceso de lluvias, así como el reporte de condiciones cada vez más pobres en partes del sureste debido al tiempo caliente y seco. 2) Los sólidos avances que mostraron otros mercados de granos y 3) La firme demanda exportadora del grano forrajero estadounidense incluso se registró la primera compra de maíz estadounidense por parte de Irán desde hace cuatro años.

TRIGO
Esta semana, los futuros del cereal alcanzaron nuevos máximos históricos que incluso rebasaron los niveles registrados en abril de 1996 cuando el contrato más cercano se colocó en 7.16 dólares por bushel. La fortaleza de la demanda internacional y la visión de reservas sumamente reducidas para el año agrícola 2007/08 continúan impulsando los precios internacionales. La noticia de que India podría aumentar sus volúmenes de importación al igual que otros países asiáticos y de la región del Mediterráneo confirma las grandes oportunidades de mercado para Estados Unidos.

SOYA
Las cotizaciones de la soya en Chicago registraron una tendencia a la alza, aunque en un mercado volátil y especulativo, influenciado principalmente por factores climáticos. Algunas regiones del medio oeste de Estados Unidos registra clima seco, mientras que en otras se reportan inundaciones, lo que generaba preocupaciones sobre el estado de los cultivos y los rendimientos de la nueva cosecha. El Departamento de Agricultura de Estados Unidos (USDA) informó que el 54 por ciento de los cultivos se encuentra en condiciones entre buenas y excelentes, por debajo del 56 por ciento reportado la semana anterior.

CAFÉ
Durante la semana el mercado mostró una gran actividad de "rolados" de posiciones del contrato de septiembre a otros vencimientos, como consecuencia del inicio de entregas el día 23, ocasionando pérdidas acumuladas de 30 y 90 puntos en los vencimientos más cercanos. Los participantes se encuentran monitoreando el desarrollo de la cosecha brasileña debido a que con la abundante lluvia que se presentó en julio, algunos árboles florecieron de manera temprana, aunque según los productores hasta el mes de diciembre se conocerá el impacto real en la cosecha.

ALGODÓN
Las importaciones de fibra de China durante el mes de julio fueron de 228,916 toneladas métricas, 21% menos que el año anterior. De enero a julio, las importaciones cayeron un 49%. China es el principal importador mundial de algodón obteniendo la mayoría de la fibra de Estados Unidos, Uzbekistán y Australia. Sin embargo, durante la semana pasada se observó un aumento en las compras debido a que muchos industriales de este país compraron cuando los precios estaban por debajo de los 58 centavos por libra.

Fuente: ASERCA: Dirección de Estudios y Análisis de Mercados