



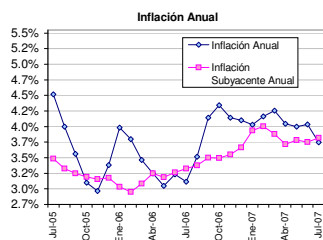
**INFLACIÓN**

	Mayo	Junio	Julio	
			Mensual	Acum. Anual
<b>INPC</b>	0.49%	0.12%	0.42%	1.01%
<b>Subyac.</b>	0.22%	0.30%	0.34%	2.32%

Fuente: Banco de México

Pronósticos			
Agosto	Sept.	12 UIt. Meses	2007
0.39%	0.49%	3.96%	3.36%

Fuente: Pronósticos Banamex 21-Ago-07



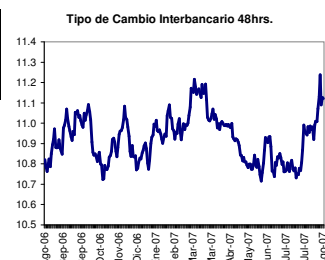
**TIPO DE CAMBIO**

Cotización Peso-Dólar					
Tipo	21-08-07	Sem Ant	Variac. %	Hace 1a	Variac. %
<b>Interbanc. 48hrs</b>	11.1218	11.0718	0.45%	10.7868	3.11%
<b>FIX fecha Determin.</b>	11.1213	11.0549	0.60%	10.7759	3.21%

Fuente: Banco de México

Futuro Peso CME			
Mes	21-08-07	Sem Ant	Variac. %
Sep-07	11.1513	11.0987	0.47%
Nov-07	11.2013	11.1482	0.48%
Ene-08	11.2422	11.1888	0.48%
Mar-08	11.2898	11.2359	0.48%
May-08	11.3442	11.2898	0.48%
Jul-08	11.3862	11.3314	0.48%

Fuente: Infosal



**TASAS**

CETES					
Plazo	21-08-07	Sem Ant	Δ pts base	Hace 1a	Δ pts base
28d	7.20%	7.21%	-1	7.03%	17

Cetes subasta primaria semanal. Fuente: Banco de México

Pronósticos - Cetes 28			
Ago	Sep	Prom. 2007	
6.25%	6.25%	6.56%	

Fuente: Pronósticos Banamex 21-Ago-07

TIE					
Plazo	21-08-07	Sem Ant	Δ pts base	Hace 1a	Δ pts base
28d	7.71%	7.71%	0	7.28%	43

TIE diaria. Fuente: Banco de México

Pronósticos - TIE 28			
Ago	Sep	Prom. 2007	
6.55%	6.55%	7.19%	

Fuente: Pronósticos Banamex 21-Ago-07

SPREADS TIE-CETES					
Plazo	21-08-07	Sem Ant	Δ pts base	Hace 1a	Δ pts base
28d	0.51%	0.50%	1	0.25%	25

UDIS					
20-08-07	21-08-07	22-08-07	23-08-07	24-08-07	25-08-07
3.84123	3.84180	3.84236	3.84292	3.84348	3.84404

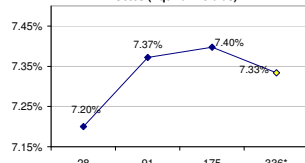
Fuente: Banco de México

**PETROLIO**

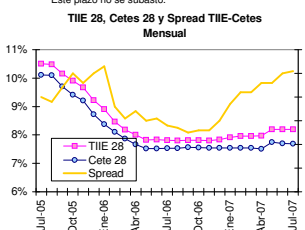
Precio (Dólares por Barril)			
Tipo	21-08-07	Sem Ant	Variac. %
<b>Brent</b>	68.65	70.52	-2.65%
<b>WTI</b>	69.57	72.38	-3.88%
<b>Mezcla Mexico</b>	58.69	61.27	-4.21%

Fuente: Infosal

Curva de Rendimientos en la Subasta de Cetes (Equival. 28 días)



\*Este plazo no se subastó.



**BONOS Y LIBOR**

MX			
Colocado	09-08-07	12-07-07	Δ pts base
3 años	7.59%	7.54%	5
Colocado	23-08-07	26-07-07	Δ pts base
5 años	7.81%	7.65%	16
Colocado	28-12-06	30-11-06	Δ pts base
7 años	7.41%	7.78%	-37
Colocado	16-08-07	05-07-07	Δ pts base
10 años	7.90%	7.62%	28
Colocado	19-07-07	07-06-07	Δ pts base
20 años	7.68%	7.56%	12

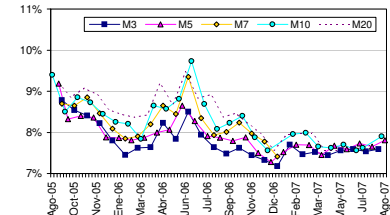
Subasta primaria mensual. Fuente: Banco de México

EU			
Plazo	21-08-07	Sem Ant	Δ pts base
3 años	4.08%	4.40%	-32
5 años	4.26%	4.50%	-24
10 años	4.60%	4.73%	-13
30 años	4.95%	4.99%	-4

UMS			
Vencim.	21-08-07	Sem Ant	Δ pts base
2008	5.44%	5.36%	8
2010	5.27%	5.36%	-9
2015	5.68%	5.65%	3
2034	6.41%	6.29%	12

Fuente: Infosal

Bonos MX Subasta Primaria



LIBOR					
Plazo	21-08-07	Sem Ant	Δ pts base	Hace 1a	Δ pts base
1m	5.50%	5.58%	-8	5.32%	18
3m	5.49%	5.53%	-4	5.40%	9
6m	5.33%	5.40%	-7	5.46%	-13
1a	5.05%	5.24%	-20	5.46%	-42

Fuente: BBA e Infosal

**Noticias Relevantes**

El Partido Revolucionario Institucional propuso ayer un aumento de 35 centavos por litro de gasolina para dárselos a los gobiernos estatales, como parte de su propuesta fiscal. El incremento incluirá el diesel y el gas automotriz. La propuesta fue aprobada y avalada por diputados, senadores, Gobernadores y el Comité Ejecutivo Nacional del tricolor. Se estima que el cambio que plantea el PRI daría a las entidades cerca de 18 mil 600 millones de pesos para el próximo año, y para 2012, la cifra alcanzaría los 24 mil millones de pesos, de acuerdo con cifras calculadas por la Secretaría de Hacienda y Crédito Público. (Banamex 22/0807).

El INEGI presenta los resultados trimestrales de la Encuesta Nacional de Ocupación y Empleo (ENOE) correspondientes al periodo abril-junio de 2007. Durante el segundo trimestre de este año, la Población Económicamente Activa (PEA) del país se ubicó en 44.4 millones de personas, que representan el 58.6% de la población de 14 años y más. De ellas el 96.6% estaba ocupado y el 3.4% restante desocupado. Un total de 42.9 millones de personas se encontraban ocupadas, habiéndose incrementado en 709 mil personas respecto al segundo trimestre de 2006. La mayor parte del crecimiento registrado en la ocupación se localizó en la población subordinada y remunerada, en el sector terciario y en los micronegocios. La población subocupada alcanzó 3 millones de personas en el segundo trimestre del año. (Inegi 17/08/07).

En el primer semestre de 2007, el comercio del país mostró un balance positivo ya que las ventas en los establecimientos mayoristas se incrementaron 2.3 por ciento y en los minoristas 2.2 por ciento en el primer semestre de 2007 respecto a igual lapso de 2006. En materia de empleo se observó que el personal ocupado en los comercios al por mayor registró un aumento de 0.3 por ciento y en los minoristas de 1.5 por ciento en el periodo en cuestión. En lo referente a las remuneraciones medias reales pagadas, éstas avanzaron 3.1 por ciento en los establecimientos al por mayor y en los relativos al por menor cayeron 2.5 por ciento en el primer semestre del 2007. Esto dio a conocer el Instituto Nacional de Estadística, Geografía e Informática (INEGI 21/08/07).



MERCADOS AGRÍCOLAS

COMENTARIOS

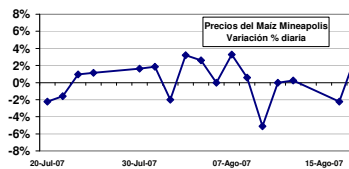
PRECIOS FÍSICOS

MAÍZ (DLS / TON)	Fecha	Miniápolis	Golfo	Blanco Kansas
	13-Ago-07	115.35	151.57	130.31
	14-Ago-07	ND	ND	128.93
	15-Ago-07	115.35	151.57	129.13
	16-Ago-07	112.79	151.57	126.57
	17-Ago-07	115.94	149.01	129.32

FUENTE: ASERCA CON DATOS DE BLOMMBERG

PRECIOS FUTUROS (CBOT\*)

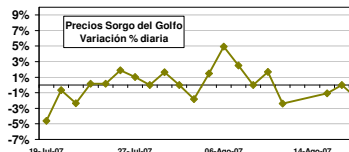
SEP-07	DIC-07	MAR-08
130.31	137.40	143.40
128.93	135.82	141.92
129.13	135.92	141.92
126.57	133.46	139.46
129.32	136.12	171.73



SORGO (DLS / TON)	Fecha	Golfo	Amarillo	Texas
	13-Ago-07	143.17	115.34	115.64
	14-Ago-07	143.17	114.02	114.32
	15-Ago-07	141.63	114.24	114.54
	16-Ago-07	141.63	114.24	114.54
	17-Ago-07	139.21	111.81	112.11

FUENTE: ASERCA CON DATOS DE BLOMMBERG

El Sorgo no cotiza en la bolsa de futuros

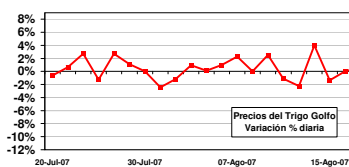


TRIGO (DLS / TON)	Fecha	Kansas HRW	Golfo HRW	Golfo SRW
	13-Ago-07	239.57	255.28	239.39
	14-Ago-07	239.20	255.28	248.94
	15-Ago-07	245.82	256.47	245.63
	16-Ago-07	240.67	256.47	245.63
	17-Ago-07	238.47	253.81	247.29

SOYA (DLS / TON)	Fecha	Kansas	Miniápolis	Texas	Golfo
	13-Ago-07	ND	290.64	293.58	323.99
	14-Ago-07	ND	294.32	293.58	320.77
	15-Ago-07	ND	288.81	287.70	316.91
	16-Ago-07	ND	284.40	283.66	316.91
	17-Ago-07	ND	269.70	306.08	308.46

FUENTE: ASERCA CON DATOS DE FUTURESOURCE Y REUTERS

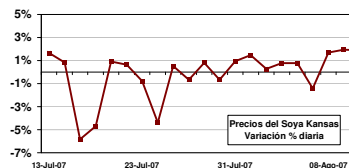
Bolsa de Chicago			Bolsa de Kansas		
Sep-07	Dic-07	Mar-08	Sep-07	Dic-07	Mar-08
244.90	253.72	251.79	240.58	247.65	247.65
254.45	261.25	258.31	247.01	250.96	250.59
249.31	256.10	255.55	241.77	248.30	247.74
247.29	252.61	252.06	239.11	243.98	245.36
246.92	252.98	251.42	239.02	243.98	245.45



CAFÉ (DLS / QUINT)	Fecha	Colombia*	Brasil*	Promedio NYBOT*
	13-Ago-07	133.10	119.41	129.94
	14-Ago-07	132.09	116.88	128.54
	15-Ago-07	131.58	ND	ND
	16-Ago-07	131.58	116.88	128.54
	17-Ago-07	123.47	108.77	120.56

FUENTE: ASERCA CON DATOS DE FUTURESOURCE, BLOMMBERG E INTERNATIONAL COFFEE ORGANIZATION (ICO)\*

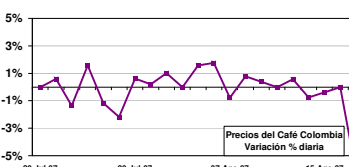
SEP-07	DIC-07	MAR-08
122.46	126.51	130.11
120.83	124.89	128.54
120.83	124.94	128.59
112.87	116.88	120.53
117.18	121.19	124.94



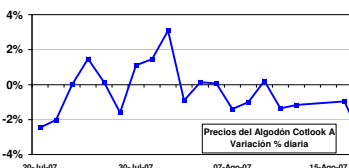
ALGODÓN (DLS / PACA)	Fecha	Cotlook A	Memphis	Texas	Prom NYBOT
	13-Ago-07	326.64	329.33	324.53	260.21
	14-Ago-07	326.64	329.33	324.53	259.54
	15-Ago-07	326.64	329.33	324.53	259.54
	16-Ago-07	323.52	322.03	317.23	255.26
	17-Ago-07	313.92	312.43	307.63	241.63

FUENTE: ASERCA CON DATOS DE FUTURESOURCE Y BLOMMBERG.

OCT-07	DIC-07	MAR-08
283.44	293.81	309.65
280.08	290.59	307.58
278.40	288.66	305.76
265.10	274.46	291.36
266.40	276.00	292.56



N.C. = No Cotizó T.C. = Término del Contrato \* Chicago Board of Trade



MAÍZ

Los precios del grano en la bolsa de futuros Chicago registraron durante la semana una ligera tendencia a la baja, en términos de cierre pese a la fuerte caída registrada en las primeras horas de operación de la jornada del jueves, cuando los mercados financieros impactaron negativamente los commodities. El contrato más cercano pasó de 3.33 dólares por bushel (131.09 dólares por tonelada) al cierre de la semana pasada, a 3.2850 dólares (129.32 dólares por tonelada) este viernes, reflejando una pérdida de 1.77 dólares por tonelada.

TRIGO

Los futuros del cereal mostraron fuertes ganancias en las dos primeras jornadas de la semana ante un gran volumen de compras especulativas. Las variaciones fueron significativas y el contrato a diciembre en Chicago registró un máximo intradía de 7.11 dólares por bushel. En Kansas, el mismo vencimiento también se colocó en el nivel más alto en 11 años. La perspectiva de que los inventarios mundiales del cereal seguirán presentando ajustes y las señales de que la demanda exportadora para Estados Unidos se mantendrá fortalecida, fueron factores que propiciaron ese comportamiento.

SOYA

Los futuros del frijol soya iniciaron la semana con una tendencia positiva en la bolsa de Chicago, a pesar de la debilidad de los precios del maíz y trigo, ya que el pronóstico de una reducción en la cosecha y la sequía que presentan las zonas productoras del medio oeste y el Delta del Mississippi en Estados Unidos soportaron esta tendencia. Durante el resto de la semana los precios cayeron fuertemente ante una mejoría de las condiciones climáticas en las zonas productoras del cinturón maicero y la caída de los mercados bursátiles el pasado jueves.

CAFÉ

Durante la semana los precios de los contratos de café presentaron una tendencia negativa, en donde los rangos de pérdidas de los vencimientos más cercanos fueron de entre 4.85 y 5.25 centavos en el transcurso de la semana. La fuerte caída de las bolsas del pasado jueves fue ocasionada por la incertidumbre del mercado hipotecario norteamericano. Este viernes, antes de la apertura de los mercados, la Reserva Federal de Estados Unidos dio a conocer la aplicación de medidas temporales para contrarrestar los efectos de la crisis crediticia, lo que originó un repunte del mercado accionario y de otros commodities.

ALGODÓN

Los precios de los futuros del algodón cerraron la semana con pérdidas. El factor principal que provocó una fuerte caída del mercado fue la debilidad que presentó el mercado accionario y de otros commodities como resultado de la crisis hipotecaria que presenta Estados Unidos. Esta situación originó una agresiva venta especulativa y de los fondos de inversión que tuvo como consecuencia que el jueves los contratos llegaron a perder hasta 3 centavos de dólar por libra. El viernes, las medidas financieras de la Reserva Federal de Estados Unidos intentaron equilibrar los mercados financieros internacionales.

Fuente: ASERCA: Dirección de Estudios y Análisis de Mercados